



Kort status for den kollektive trafik 23. marts 2020

Passagertal

Hovedbudskaber

- *Hele landet*
- Rejsekortaktiviteten var lørdag generelt faldet med mere end 80 pct. ift. normalen. Før den mindre stigning i lørdagens rejseaktivitet var faldet på mere end 85 pct.

- *Hovedstadsområdet – indmeldte passagertal*
- S-togs-passagertallet (søndag 22. marts) er godt 75 pct. under normalen.
- Metroens passagertal i morgenmyldretiden kl. 7-9 har i dag (mandag d. 23. marts) været 91 pct. lavere end normalen.
- Metroens passagertal hen over seneste fulde døgn (søndag) er 87 pct. lavere end normalen.
- Passagertal for Movia i Hovedstadsområdet var fredag i uge 12 (20. marts) 86 pct. lavere end normalen (indeks 14)

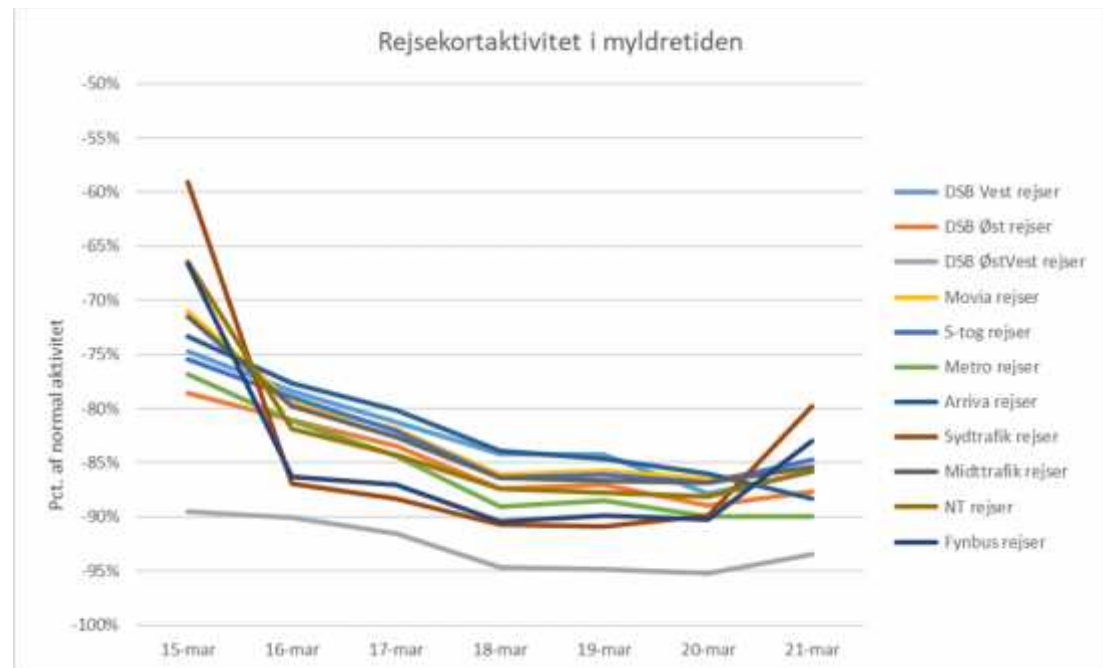
- *Provinsen – Midttrafik og Fynbus (har bustællere og bruges derfor som indikator for provinsen)*
- Midttrafik oplevede i uge 12 et fald i passagertal på 77 pct. ift. normalen.
- Fynbus havde torsdag (19. marts) 82 pct. færre passagerer end normalen.
 - Faldet i morgenmyldretiden var torsdag (19. marts) mellem 80 pct. og 90 pct.
 - Faldet i eftermiddagsmyldretiden var torsdag (19. marts) mellem 75 pct. og 85 pct.

Rejsekortaktivitet

Rejsekortaktivitet om eftermiddagen (kl. 14-18), fald i procent i forhold til normal rejsekortaktivitet

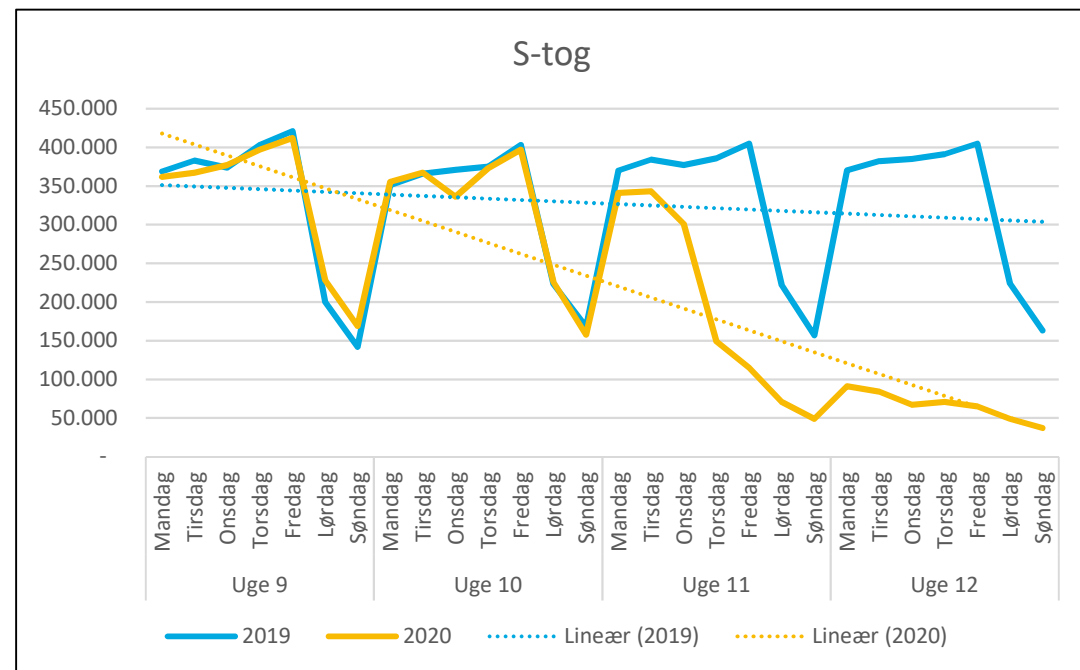
Rejsekort-aktivitet er ikke et præcist/dækkende billede, men det er en god indikator for aktiviteten.

- Aktiviteten ligger generelt på under 85 pct.
- Der har været mindre stigninger i aktiviteten lørdag.



Status for DSB S-tog - Passagertal

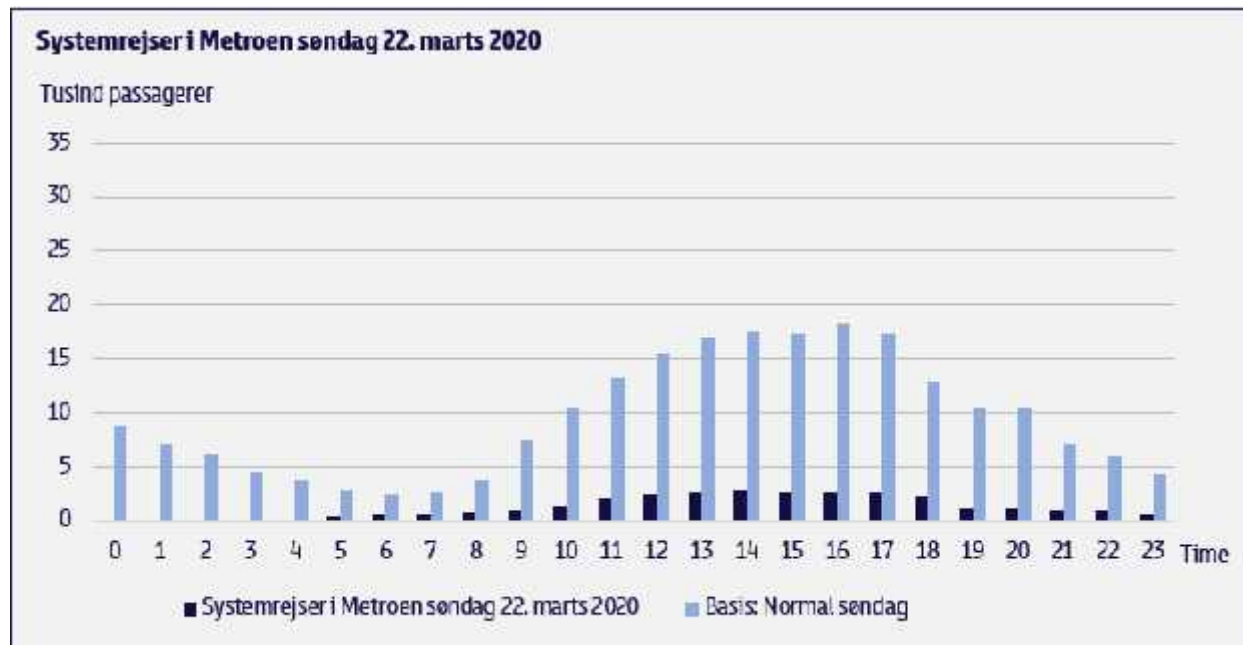
- S-togspassagerer: 37.000 passagerer kørte søndag (22. marts) i S-tog. På samme tid sidste år kørte 163.000 med S-tog.
 - Altså et fald på i omegnen af 75 pct.



Kilde: Figur leveret af DSB

Status for metro

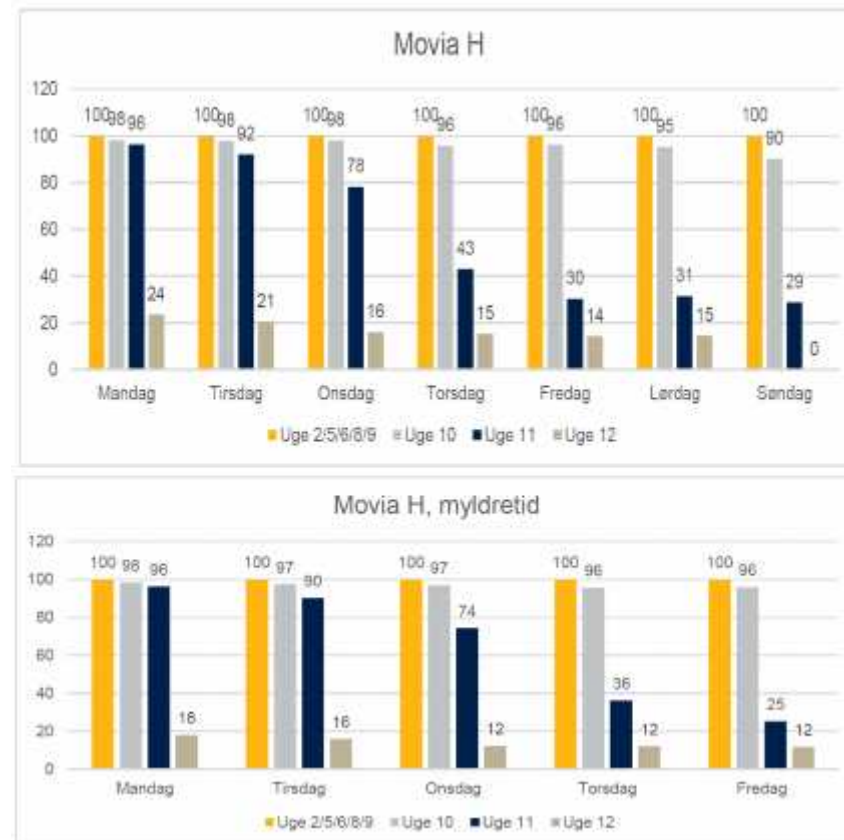
- Passagertal i morgenmyldretiden kl. 7-9 har i dag (mandag d. 23. marts) været 91 pct. lavere end normalen.
- Passagertal hen over seneste fulde døgn (søndag) er 87 pct. lavere end normalen.
- Passagererne rejser fortsat mest om eftermiddagen, men dog umiddelbart mere spredt hen over dagen.



Kilde: Figur leveret af Metroselskabet

Status for Movia

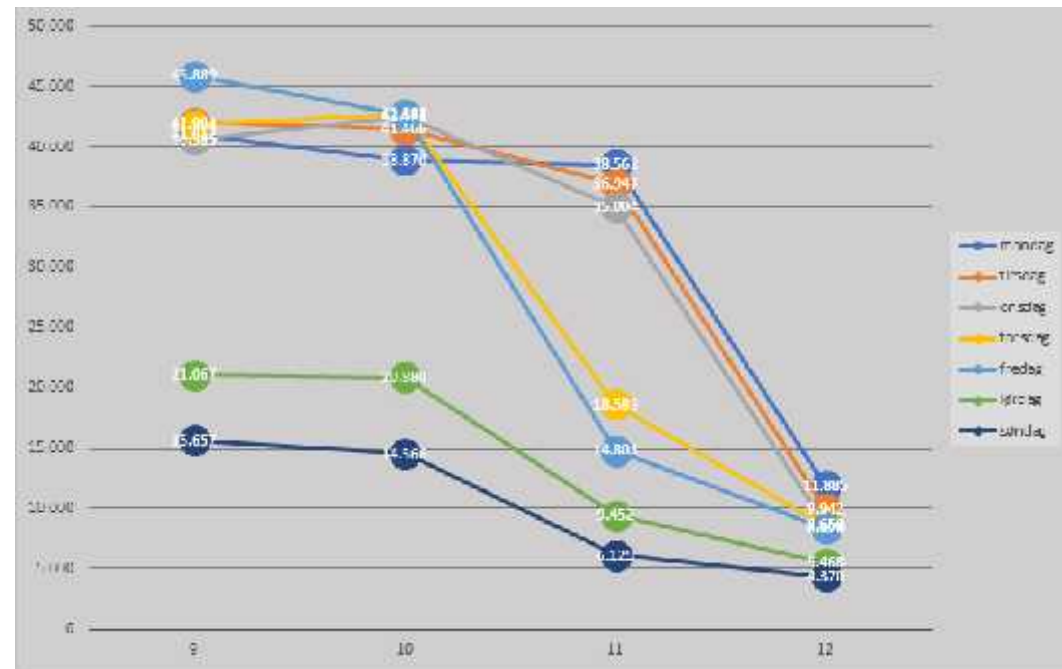
- Passagertal for Movia i Hovedstadsområdet var fredag i uge 12 (20. marts) 86 pct. lavere end normalen (indeks 14)
 - Lørdag i uge 12 (21. marts) så ligeledes et fald på 85 pct. ift. normalen (indeks 15)
- I myldretiderne er faldet også markant
 - Fredag (20. marts) lå myldretidstrafikken 88 pct. under normalen (indeks 12).



Kilde: Figur leveret af Movia

Status for Midttrafik

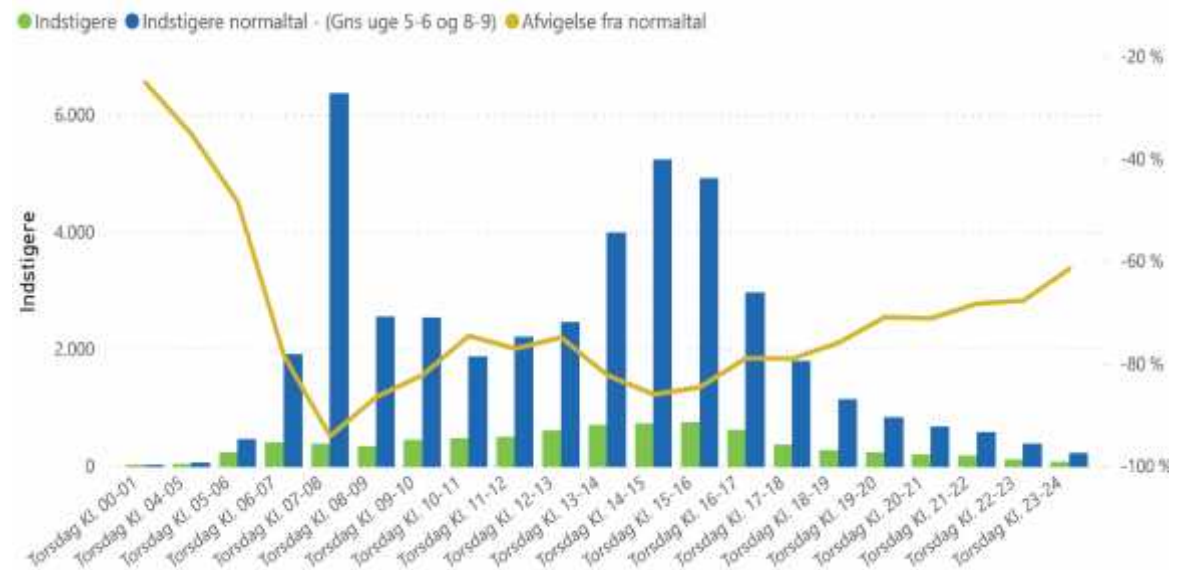
- Midttrafik oplevede i uge 12 et fald i passagertal på 77 pct. ift. normalen.
- Midttrafik havde i uge 12 mellem 8.000-12.000 i hverdagene, mod 40.000-45.000 normalt.
- Søndag d. 22. marts var der 72 pct. færre rejsende end normalt.



Kilde: Figur leveret af Midttrafik

Status for Fynbus

- Fynbus havde torsdag (19. marts) 82 pct. færre passagerer end normalt.
- Faldet i morgenmyldretiden var torsdag (19. marts) mellem 80 pct. og 90 pct.
- I eftermiddagsmyldretiden torsdag (19. marts) var faldet mellem 75 pct. og 85 pct.



Kilde: Figur leveret af Fynbus.