



# Kort status for den kollektive trafik 27. marts 2020

## Passagertal

# Hovedbudskaber

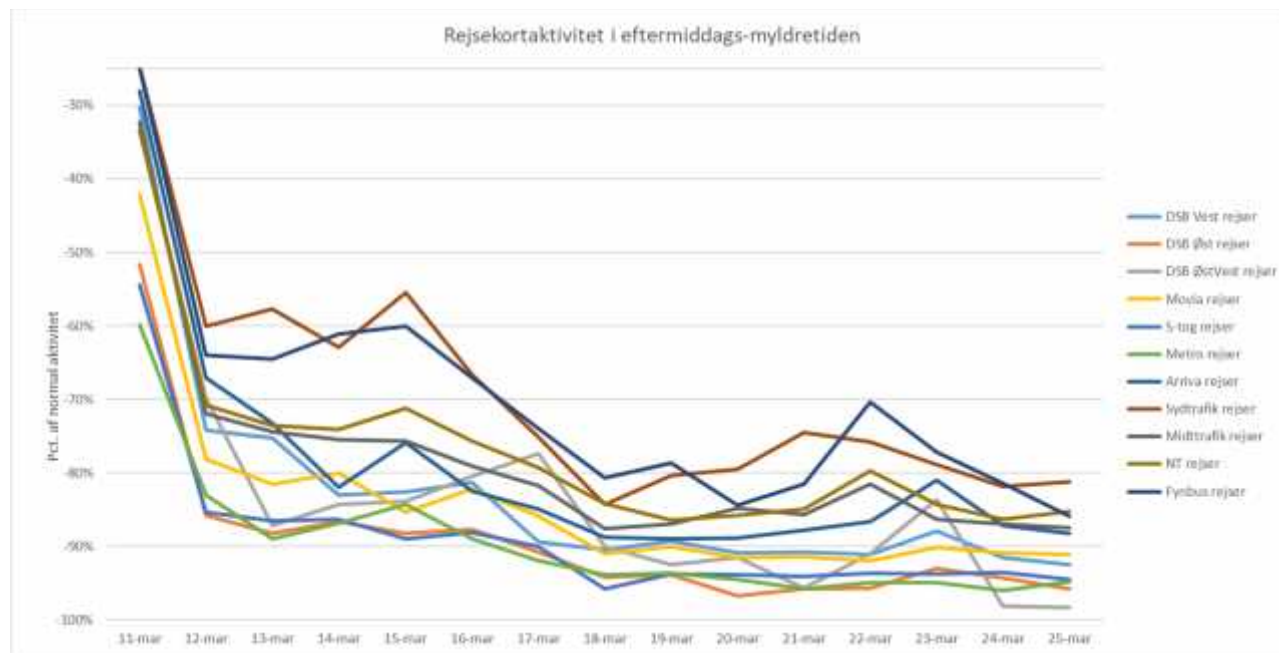
- *Hele landet*
- Rejsekortaktiviteten var onsdag d. 25. marts generelt faldet med mere end 85 pct. ift. normalen.
- *Hovedstadsområdet – indmeldte passagertal*
- S-togs-passagertallet torsdag d. 26. marts var godt 85 pct. under normalen.
- Metroens passagertal i morgenmyldretiden kl. 7-9 har i dag (fredag d. 27. marts) været 94 pct. lavere end normalen.
- Metroens passagertal var hen over torsdag d. 26 marts 86 pct. lavere end normalen.
- Passagertal for Movia i Hovedstadsområdet var onsdag d. 25. marts 85 pct. lavere end normalen
- *Provinsen – Midttrafik og Fynbus (har bustællere og bruges derfor som indikator for provinsen)*
- Midttrafik oplevede tirsdag d. 24. marts et fald i antallet af påstigere på 81 pct. ift. normalen.
- Fynbus havde torsdag d. 26. marts 84 pct. færre passagerer end normalen.
  - Faldet i morgenmyldretiden var torsdag d. 26. marts mellem 80 pct. og 95 pct.
  - Faldet i eftermiddagsmyldretiden var torsdag d. 26. marts mellem 80 pct. og 90 pct.

# Rejsekortaktivitet

Rejsekortaktivitet om eftermiddagen (kl. 14-18), fald i procent i forhold til normal rejsekortaktivitet

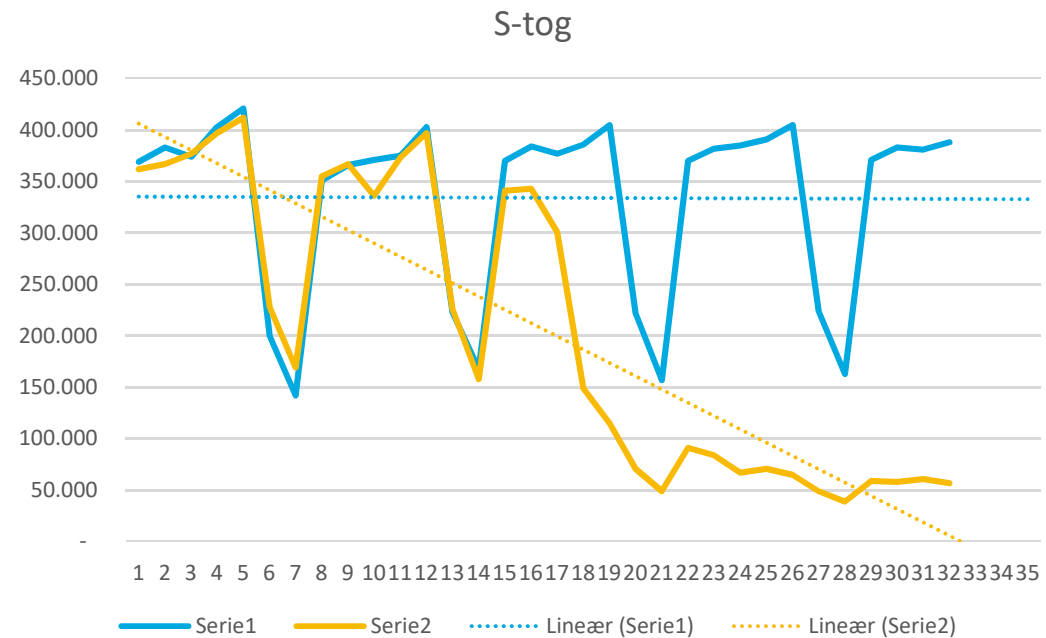
Rejsekort-aktivitet er ikke et præcist/dækkende billede, men det er en god indikator for aktiviteten.

- Aktiviteten ligger generelt på under 85 pct. i forhold til normalen.



# Status for DSB S-tog - Passagertal

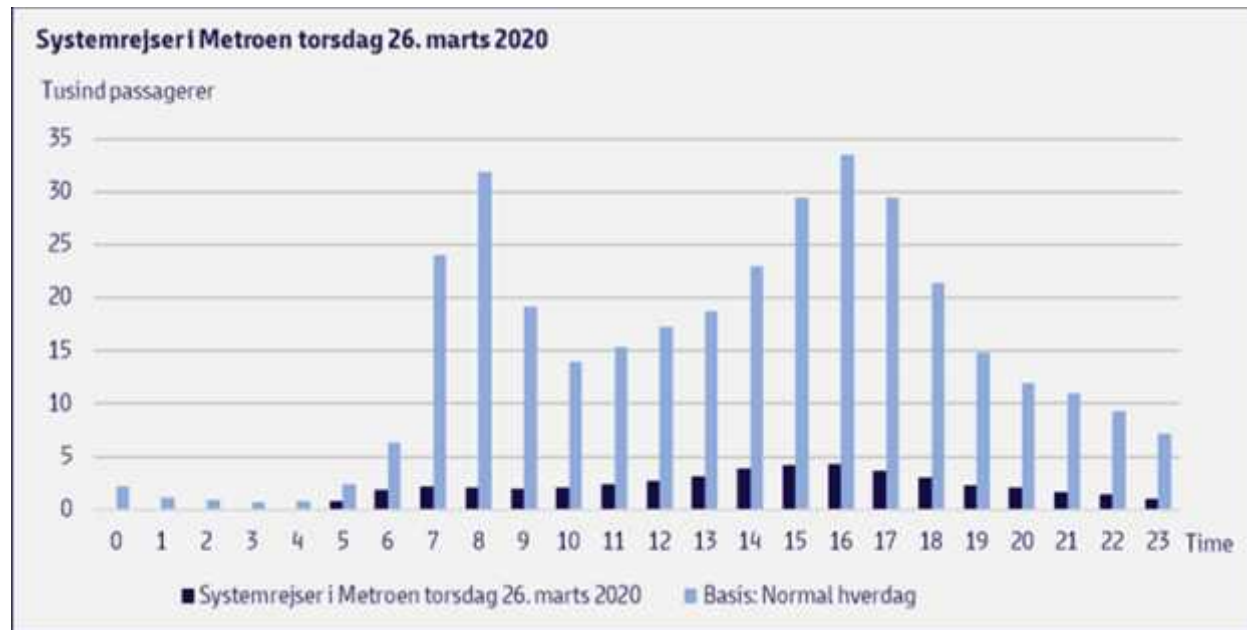
- S-togspassagerer: 57.000 passagerer kørte torsdag d. 26. marts i S-tog. På samme tid sidste år kørte 388.000 med S-tog.
  - Altså et fald på ca. 85 pct.



Kilde: Figur leveret af DSB

# Status for metro

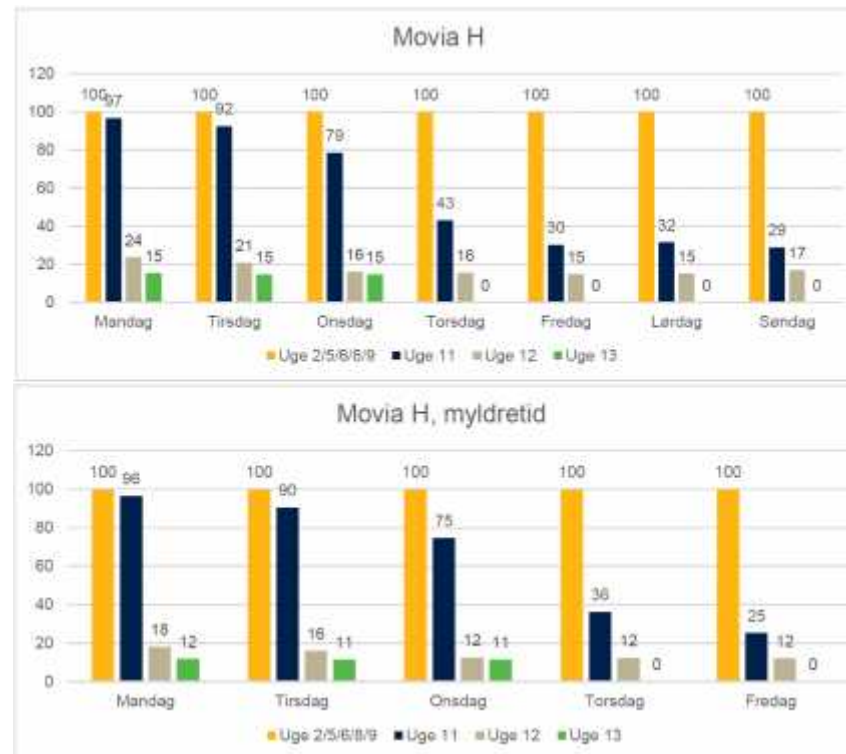
- Passagertal i morgenmyldretiden kl. 7-9 var fredag d. 27. marts 94 pct. lavere end normalen.
- Passagertallet var torsdag d. 26. marts 86 pct. lavere end normalen hen over hele døgnet.
- Passagerne rejser fortsat mest om eftermiddagen, men dog umiddelbart mere spredt hen over dagen.



Kilde: Figur leveret af Metroselskabet

# Status for Movia

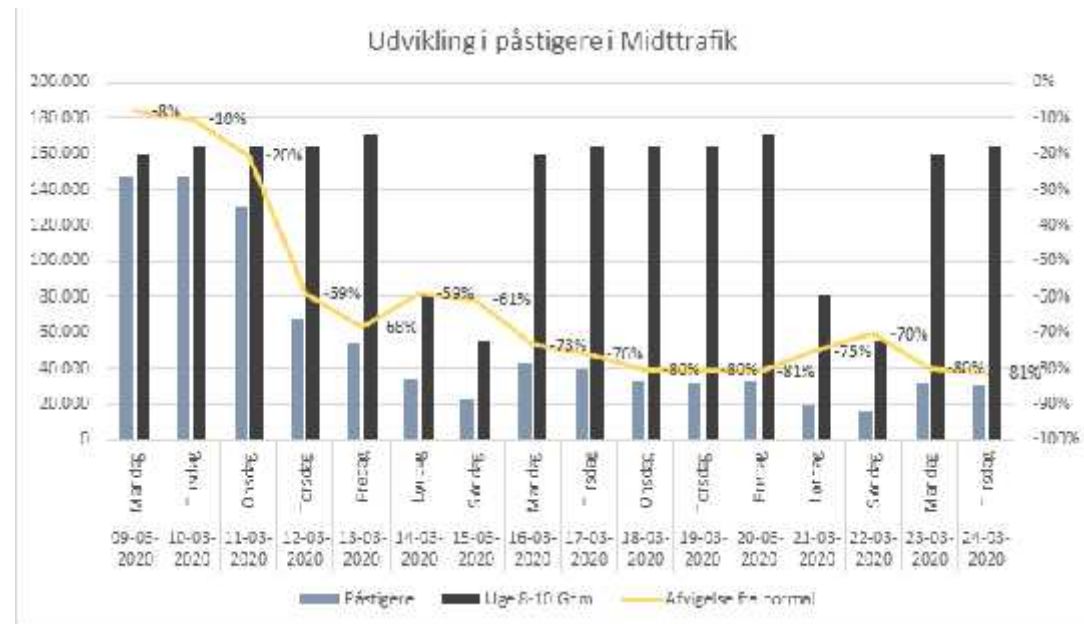
- Passagertal for Movia i Hovedstadsområdet var onsdag d. 25. marts 85 pct. lavere end normalen (indeks 15)
  - Mandag og tirsdag i uge 13 (23. og 24. marts) så ligeledes et fald i passagertal på 85 pct.
- I myldretiderne er faldet også markant
  - Onsdag d. 25. marts lå myldretidstrafikken 89 pct. under normalen (indeks 11).



Kilde: Figur leveret af Movia

# Status for Midttrafik

- Antallet af påstigere for Midttrafik var tirsdag d. 24. marts 81 pct. lavere end normalen.
- Over weekenden d. 21.-22. marts oplevede Midttrafik et fald i antallet af påstigere på mellem 70 og 75 pct. ift. normalen.

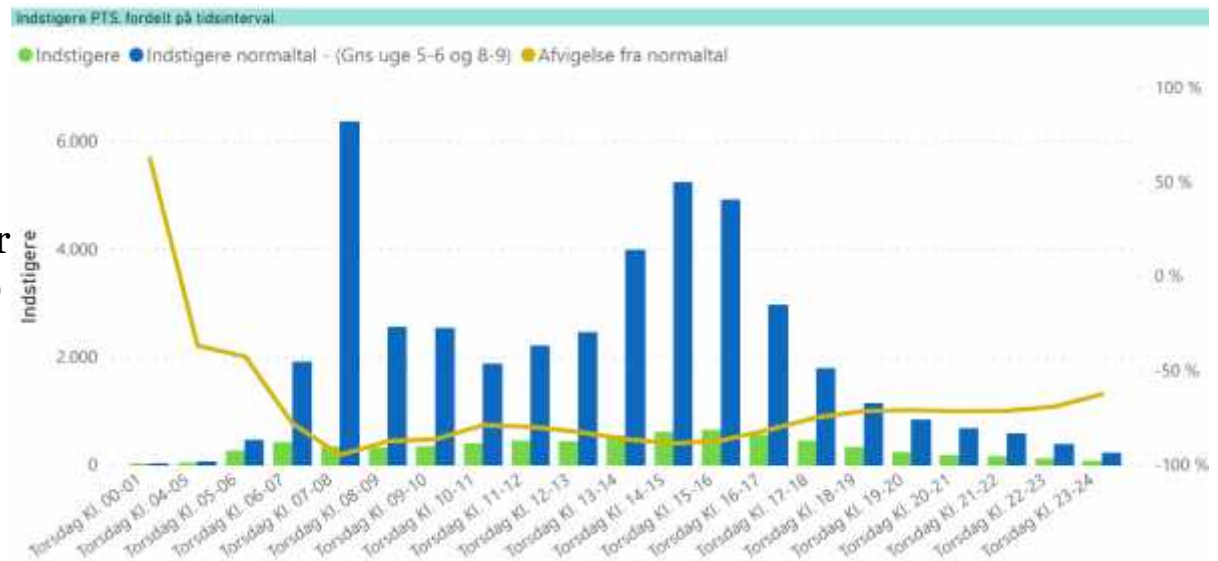


Kilde: Figur leveret af Midttrafik



# Status for Fynbus

- Fynbus havde torsdag d. 26. marts 84 pct. færre passagerer end normalt.
- Faldet i morgenmyldretiden var torsdag d. 26. marts mellem 80 pct. og 95 pct.
- I eftermiddagsmyldretiden torsdag d. 26. marts var faldet mellem 80 pct. og 90 pct.



Kilde: Figur leveret af Fynbus.