

Kort status for den kollektive trafik 3. april 2020

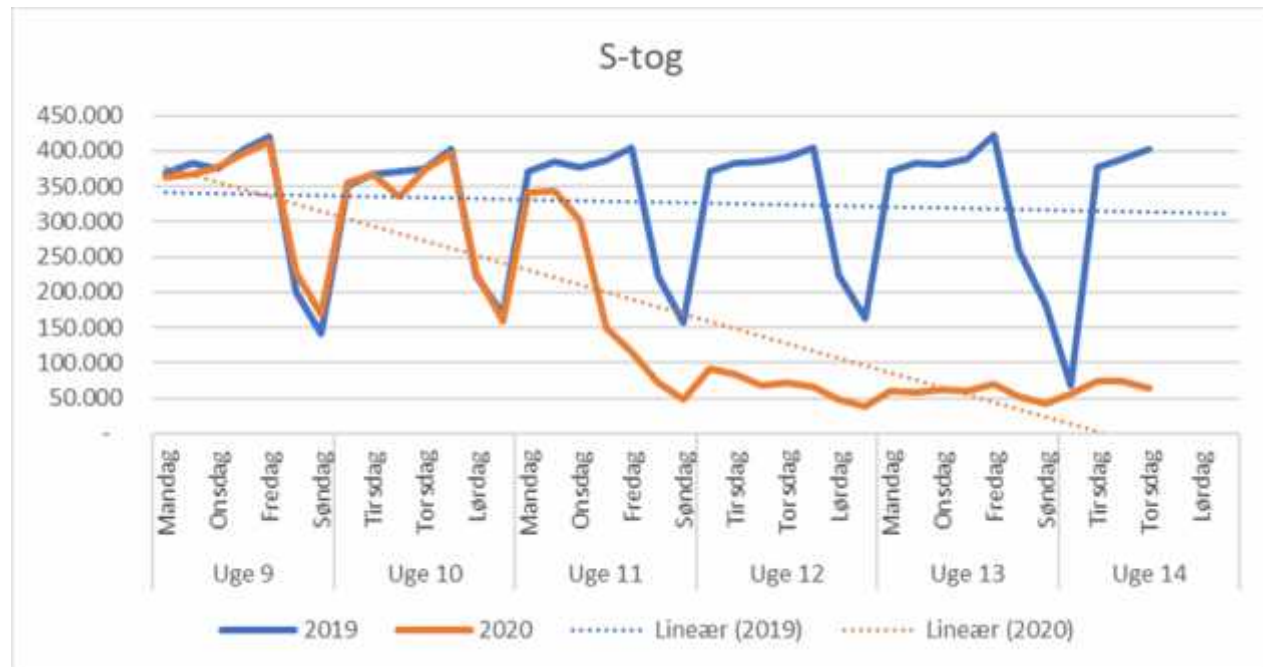
Passagertal

Hovedbudskaber

- *Hele landet*
- Rejsekortaktiviteten har denne uge (mandag d. 30. marts – onsdag d. 1. april) ligget mellem 85 og 95 pct. lavere end normalen.
- *Hovedstadsområdet – indmeldte passagertal*
- S-togs-passagertallet torsdag d. 2. april var ca. 84 pct. under normalen.
- Metroens passagertal i morgenmyldretiden kl. 7-9 var fredag d. 3. april 90 pct. lavere end normalen.
- Metroens passagertal var hen over torsdag d. 2. april 84 pct. lavere end normalen.
- Passagertal for Movia i hovedstadsområdet var mandag d. 30. marts 85 pct. lavere end normalen
- *Provinsen – Midttrafik og Fynbus (har bustællere og bruges derfor som indikator for provinsen)*
- Midttrafik oplevede tirsdag d. 31. marts et fald i antallet af påstigere på 81 pct. ift. normalen.
- Fynbus havde fredag d. 27. marts 85 pct. færre passagerer end normalen.
 - Faldet i morgenmyldretiden var fredag d. 27. marts mellem 85 pct. og 95 pct.
 - Faldet i eftermiddagsmyldretiden var fredag d. 27. marts mellem 80 pct. og 90 pct.

Status for DSB S-tog - Passagertal

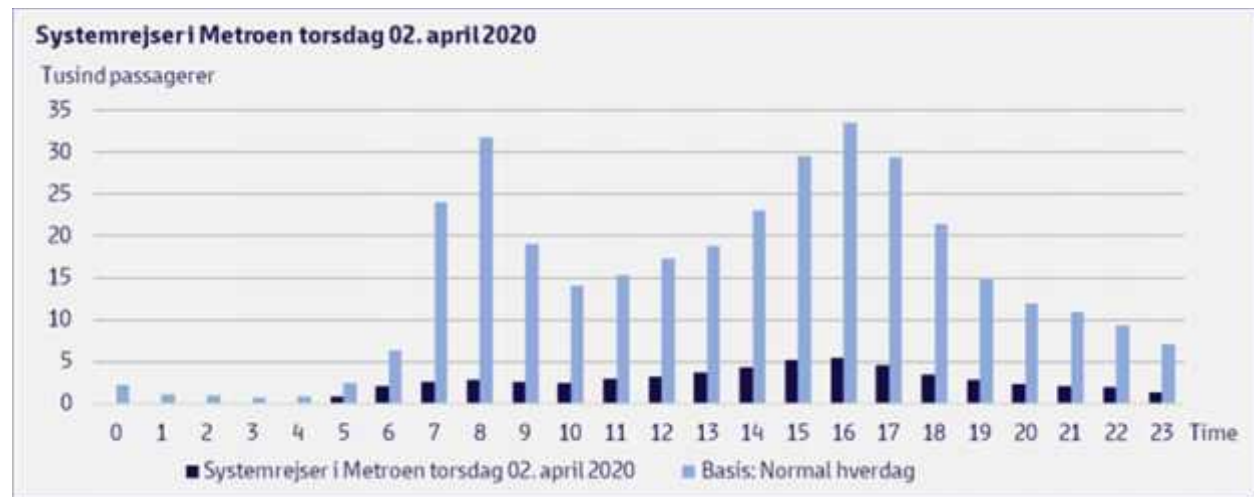
- S-togspassagerer: 63.000 passagerer kørte torsdag d. 2. april i S-tog. På samme tid sidste år kørte 402.000 med S-tog.
 - Altså et fald på ca. 84 pct.



Kilde: Figur leveret af DSB

Status for metro

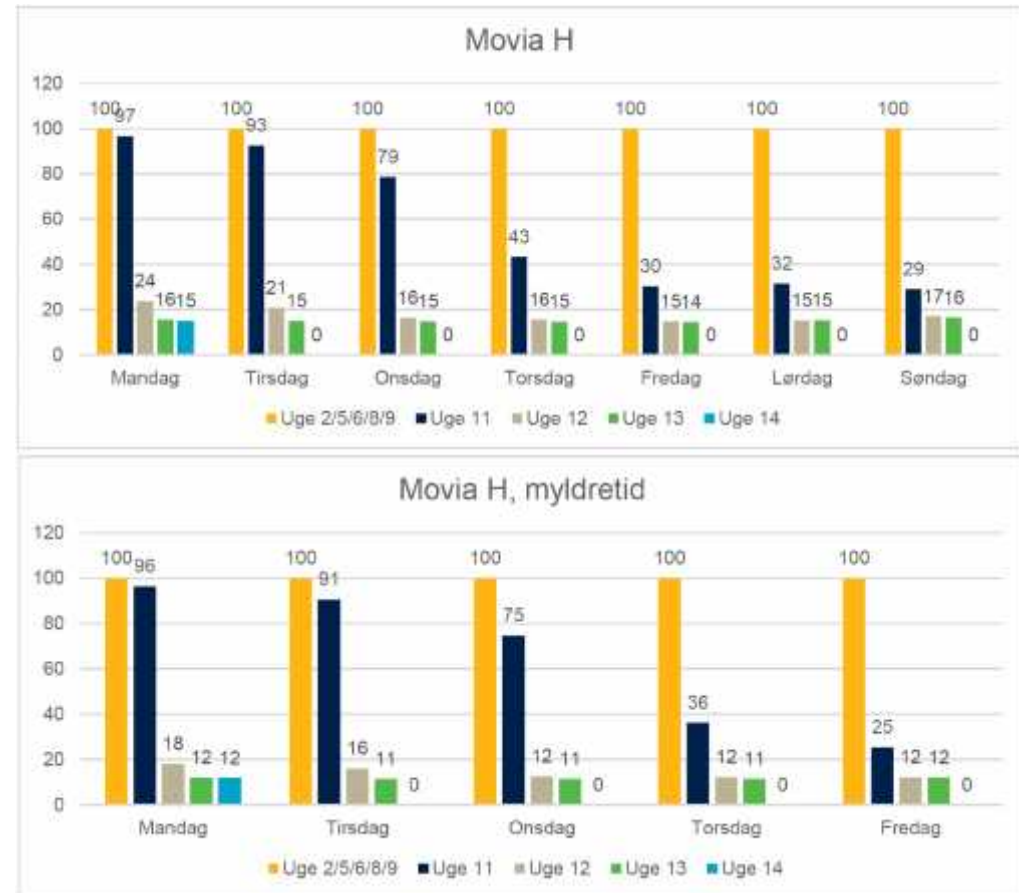
- Passagertal i morgenmyldretiden kl. 7-9 var fredag d. 3. april 90 pct. lavere end normalen.
- Passagertallet var torsdag d. 2. april 84 pct. lavere end normalen over hele døgnet.
- Passagererne rejser fortsat mest om eftermiddagen, men dog mere spredt hen over dagen ift. normalt.



Kilde: Figur leveret af Metroselskabet

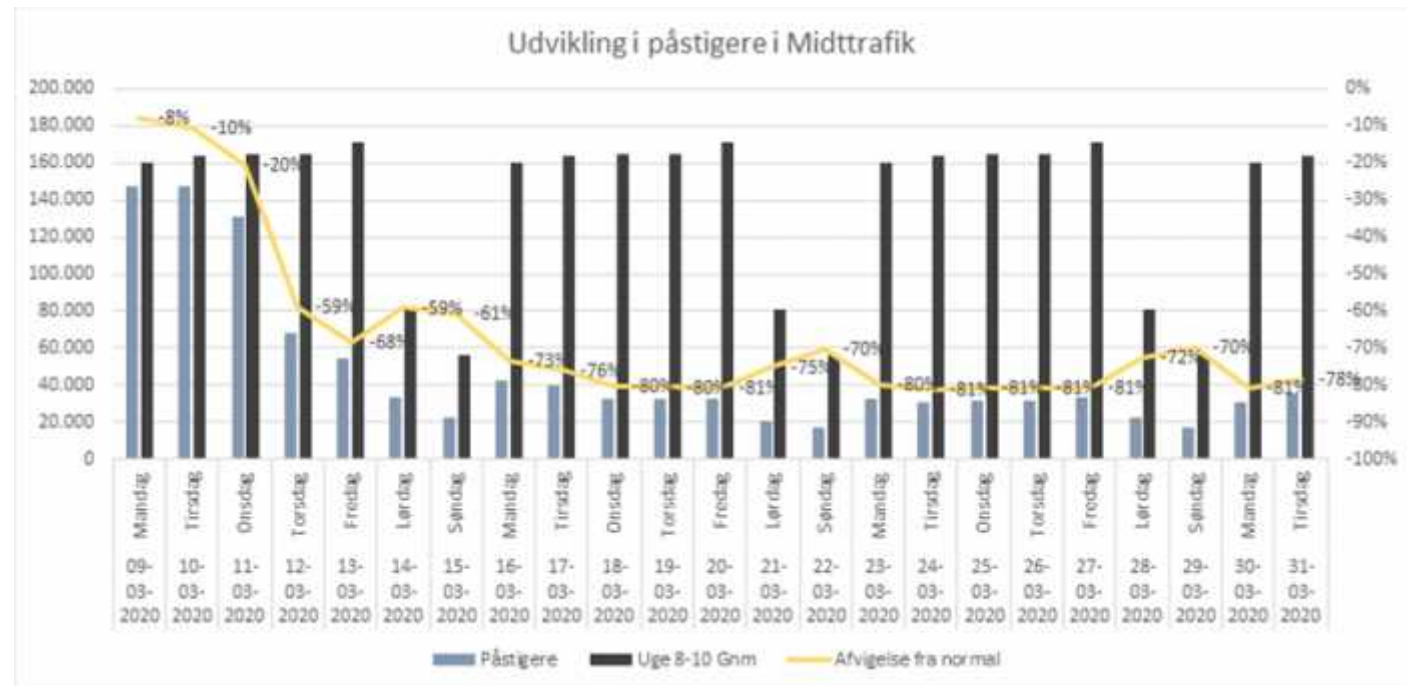
Status for Movia

- Passagertal for Movia i hovedstadsområdet var mandag i uge 14 (30. marts) 85 pct. lavere end normalen (indeks 15)
- I myldretiderne er faldet også markant
 - Mandag d. 30. marts lå myldretidstrafikken 88 pct. under normalen (indeks 12).



Status for Midttrafik

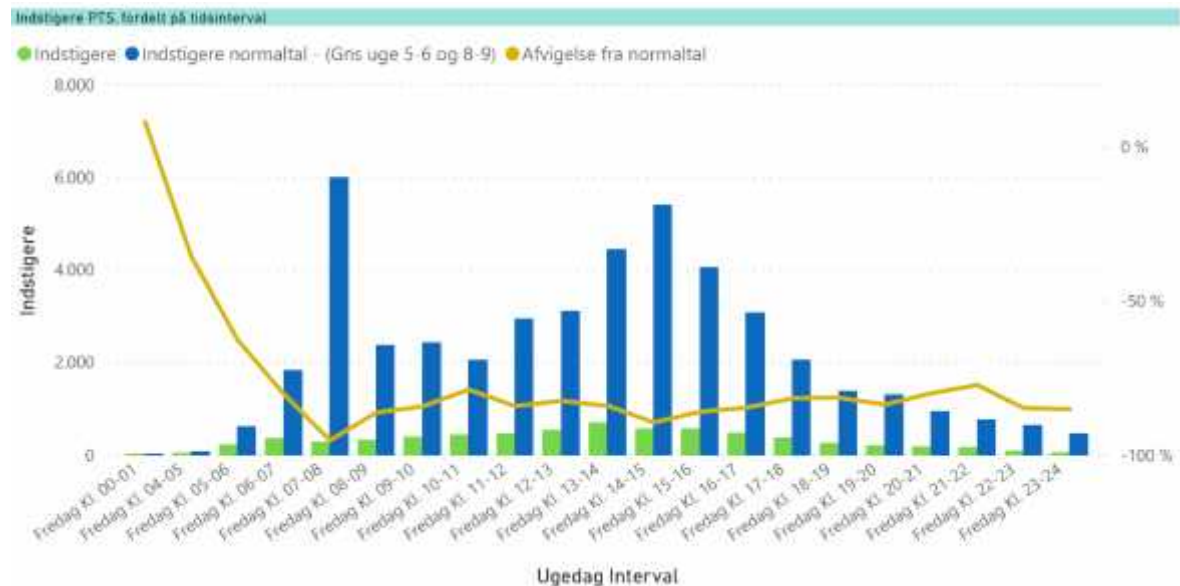
- Antallet af påstigere for Midttrafik var tirsdag d. 31. marts 81 pct. lavere end normalen.
- Sidste uge (uge 13) oplevede Midttrafik et fald i antallet af påstigere på mellem 70 og 80 pct. ift. normalen.



Kilde: Figur leveret af Midttrafik

Status for Fynbus

- Fynbus havde fredag (27. marts) 85 pct. færre passagerer end normalt.
- Faldet i morgenmyldretiden var fredag d. 27. marts mellem 85 pct. og 95 pct.
- I eftermiddagsmyldretiden fredag d. 27. marts var faldet mellem 80 pct. og 90 pct.



Kilde: Figur leveret af Fynbus.