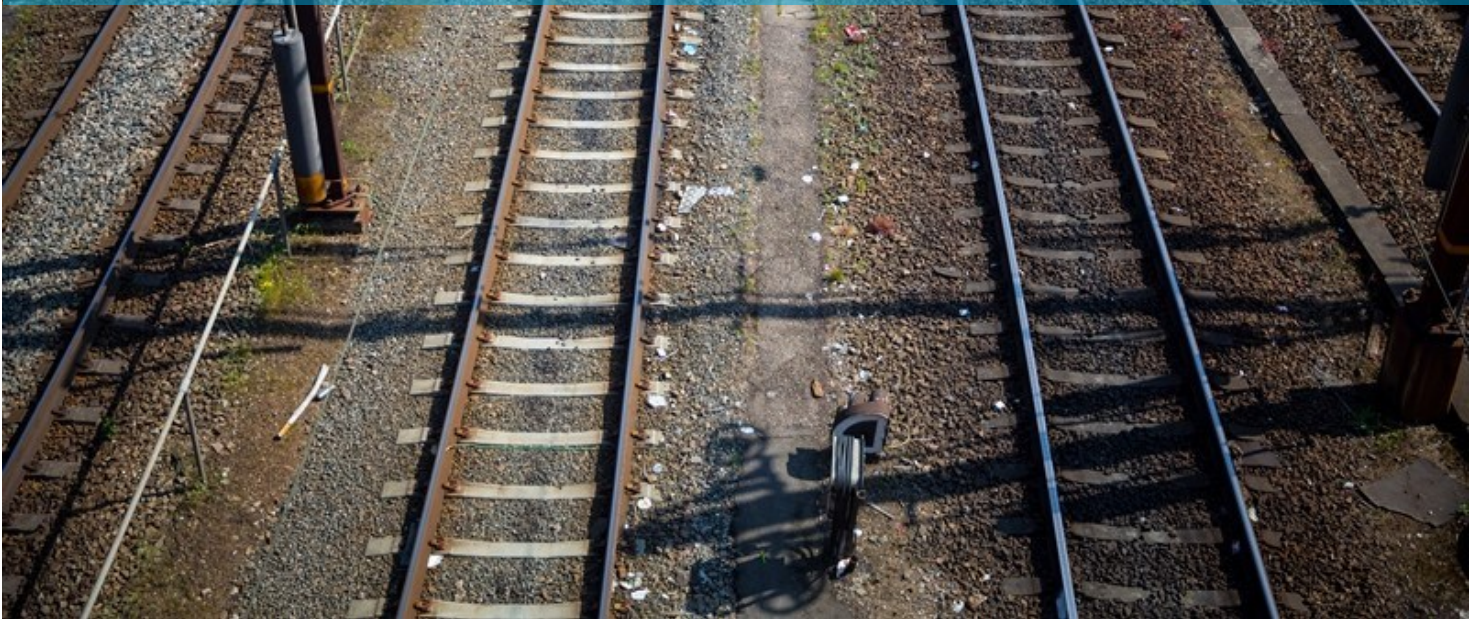




Transportministeriet

Trafikkøbsrapport 2025

Trafikkøb 2025



Trafikkøbsrapport 2025

Udgivet af: Transportministeriet
Frederiksholms Kanal 27F
1220 København K

Udarbejdet af: Transportministeriet
Forside ill.: Ulrik Jantzen



Indhold

1. Indledning.....	4
2. Transportministeriets kontraktopfølgning.....	5
2.1. Formål med kontraktopfølgning	5
3. Kontrakter	7
3.1. GoCollective-kontrakten.....	7
3.2. DSB-kontrakten 2023-2033	11

1. Indledning

I medfør af Europa-Parlamentets og Rådets forordning nr. 1370/2007 af 23. oktober 2007 om offentlig personbefordring med jernbane og ad vej og om ophævelse af Rådets forordning (EØF) nr. 1191/69 og (EØF) nr. 1107/07 (herefter: "PSO-forordningen") er alle myndigheder, der indkøber offentlig servicetrafik, forpligtet til at offentliggøre årlige trafikøbsrapporter. De nærmere krav til rapporten følger af PSO-forordningens artikel 7, stk. 1, hvoraf det fremgår, at rapporten skal indeholde oplysninger om operatører af offentlig servicetrafik samt den compensation, de modtager.

Rapporten skal give mulighed for at vurdere den indkøbte trafiks effektivitet, kvalitet og finansiering.

Rapporten skal også indeholde oplysninger, om hvorvidt der er tildelt enerettigheder¹. Der er ikke tildelt enerettigheder i de kontrakter, der er indgået mellem Transportministeriet og respektive operatører. Alle operatører er således forpligtet til at acceptere, at eventuelle andre operatører udfører trafik på de strækninger, der er omfattet af de pågældende kontrakter.

Desuden skal der i rapporten sondres mellem bustrafik og skinnebåret trafik. Hertil kan det oplyses, at Transportministeriet ikke indkøber bustrafik som offentlig servicetrafik, hvorfor denne rapport alene indeholder oplysninger om de to kontrakter om jernbanetrafik, som Transportministeriet er part i. Det drejer sig om følgende:

- Kontrakt mellem GoCollective A/S (herefter: "GoCollective") og Transportministeriet om offentlig servicetrafik med tog i Midt- og Vestjylland og på Svendborgbanen i perioden 2020-2028. Transportministeriet har option på at forlænge kontrakten i op til to år, så den løber indtil køreplansskiftet i december 2030, enten 1) to gange på perioder af 12 måneder 2) én gang for en periode på 24 måneder (herefter: "GoCollective-kontrakten"). 1. Kontrakten er tildelt på baggrund af et udbud.
- Kontrakt mellem DSB og Transportministeriet om trafik udført som offentlig service i perioden 2023-2033 (herefter: "DSB-kontrakten"). Kontrakten er tildelt DSB uden forudgående udbud med hjemmel i PSO-forordningens Artikel 5, stk. 6. Kontrakten omfatter både fjern- og regional-togtrafikken og S-togtrafikken.

¹ Med enerettigheder menes der, at de enkelte operatører kan blive tildelt eneretten til at udføre trafik på de strækninger, der er omfattet af de pågældende kontrakter.

2. Transportministeriets kontrakt- opfølgning

2.1. Formål med kontraktopfølgning

Når en kontrakt er tildelt en operatør, hvad enten tildelingen sker på baggrund af et udbud eller ved direkte tildeling, skal Transportministeriet følge op på, om den enkelte operatør lever op til kravene i kontrakten, herunder om der leveres den trafik og service, som fremgår af kontrakterne.

Som led i kontraktopfølgningen følger Transportministeriet blandt andet op på omfanget af aflysninger og forsinkelser, antal siddepladser i forhold til antallet af passagerer (belægningsgrader) og passagerernes tilfredshed.

Dette sker ved gennemgang af rapporter, som hver operatør sender til Transportministeriet, ved ministeriets gennemførelse af tilsyn i tog og på stationer samt på månedlige eller kvartalsvise møder med operatørerne. På disse møder drøftes desuden forhold med relevans for den trafik, den pågældende operatør skal gennemføre.

3. Kontrakter

I dette kapitel præsenteres nøgletal for de to jernbanekontrakter, som Transportministeriet har indgået med jernbanevirksomheder.

3.1. GoCollective-kontrakten

GoCollective-kontrakten omfatter alle de aktiviteter, der er nødvendige for at gennemføre togtrafikken, herunder personbefordring med tog, vedligeholdelse og klargøring af det rullende materiel samt drift og vedligehold af stationer på de strækninger, som er vist nedenfor på kortet.

Som det fremgår af kortet nedenfor, er GoCollective operatør på strækningen Vejle-Struer. Dog kører DSB enkelte afgang på strækningen Vejle-Struer som underleverandør for GoCollective. Disse tog kører direkte til/fra København H.



GoCollective-kontrakten er en nettokontrakt, hvor GoCollective modtager billetindtægterne.

I GoCollective-kontrakten er der indbygget en incitamentsstruktur, som medfører, at GoCollective modtager økonomisk bonus for høj operatørpunktighed og høj kundetilfredshed, og tilsvarende skal betale økonomisk bod for lav operatørpunktighed og lav kundetilfredshed. Desuden skal GoCollective betale en økonomisk bod for hver aflyste ankomstregistrering, der kan henføres til årsager hos GoCollective.

GoCollective-kontrakten er tilgængelig på Transportministeriets hjemmeside: <https://www.trm.dk/publikationer/2019/togkontrakt-i-midt-og-vestjylland-samt-paa-svendborgbanen/>

Desuden kan der læses mere om GoCollective på GoCollectives hjemmeside: <https://GoCollective.dk/>.

Tabel 3.1 | Fakta om GoCollective-kontrakten

Midt- og Vestjylland samt Svendborgbanen	
Operatør*	GoCollective Tog A/S
Kontraktens driftsperiode*	13. december 2020 til køreplansskiftet i december 2028.
Kontraktform*	Nettokontrakt
Strækninger*	Århus-Viborg, Viborg-Skive, Skive-Struer, Thisted-Struer, Århus-Skanderborg, Vejle-Herning-Struer, Skanderborg-Silkeborg-Herning, Herning-Skjern, Skjern-Varde, Varde-Nørre Nebel, Varde-Esbjerg, Esbjerg-Ribe, Ribe-Tønder og Odense-Svendborg Dertil kommer den grænseoverskridende trafik Tønder-Niebuil
Litra der benyttes i driften**	Coradia LINT 41 og Desiro

*Kilde: Kontrakten mellem GoCollective og Transportministeriet.

**Kilde: 'Fakta om GoCollective tog' fra GoCollectives hjemmeside.

3.1.1. Produktion

Tabel 3.2 | Produktion, GoCollective

	2025
Planlagte togkilometer*	10,8 mio. km
Realiserede togkilometer*	10,6 mio. km

*Kilde: Opgørelser fra GoCollective.

Af Tabel 3.2 fremgår det planlagte antal togkilometer og det realiserede antal togkilometer. Forskellen mellem tallene skyldes planlagte og uplanlagte aflysninger, som blandt andet kan skyldes sporarbejder, signalproblemer og fejl på togene.

3.1.2. Passagertal

Tabel 3.3 | Passagertal, GoCollective

	2025
Passagertal pr. år*	7.583.673

*Kilde: Opgørelser fra GoCollective.

Af Tabel 3.3 fremgår antallet af passagerer i 2025.

3.1.3. Punktlighed

Tabel 3.4 | Operatørpunktlighed i procent, GoCollective

	2025
Januar*	96,2%
Februar*	96,9%
Marts*	97,4%
April*	96,7%
Maj*	95,2%
Juni*	93,8%
Juli*	92,6%
August*	94,5%
September*	95,8%
Oktober*	95,9%
November*	96,3%
December*	97,4%
Total for hele året*	95,7%
Bonus operatørpunktlighed, mio. kr.**	-0,80 mio. kr.

*Kilde: Opgørelser fra GoCollective.

**Kilde: Opgørelser fra Transportministeriet.

Note: Er punktligheden op til, men ikke 94,9% gives en bod på 2,5 % af tilskuddet pr. måned. Er punktligheden fra og med 94,9 % og op til, men ikke 95,8 % gives en bod på 1,5 % af tilskuddet pr. måned. Er punktligheden fra og med 95,8 %, og op til, men ikke 96,7 % foretages der ingen regulering af tilskuddet pr. måned. Er punktligheden fra og med 96,7 % og op til, men ikke 97,6 % gives en bonus på 1,0 % af tilskuddet pr. måned. Er punktligheden fra og med 97,6 % og op til, men ikke 98,5 % gives en bonus på 2,0 % af tilskuddet pr. måned. Er punktligheden fra og med 98,5 % og derover gives en bonus på 2,5 % af tilskuddet pr. måned. Jf. GoCollective-kontraktens bilag 9, pkt. 2.2.

Af Tabel 3.4 fremgår GoCollectives operatørpunktlighed pr. måned i 2025 – det vil sige den punktlighed, som GoCollective præsterer samt den samlede nettobonus/-bod for året. Det bemærkes, at den samlede bod oversteg den samlede bonus i 2025, hvorfor der fremgår et negativt beløb af Tabel 3.4.

Ifølge GoCollective-kontrakten er et tog forsinket, når det afgår senere end 2:59 minutter i forhold til gældende køreplan.

3.1.4. Antal akut aflyste ankomster

I GoCollective-kontrakten stilles der ikke krav om opgørelse af ”pålidelighed” forstået som en procentuel opgørelse af andelen af gennemført togtrafik, da antal akut aflyste ankomstregistreringer, som kan henføres til operatøren, er bodsbelagt.

Tabel 3.5 | Antal akut aflyste ankomstregistreringer, GoCollective

	2025
Antal akut aflyste ankomster i alt*	6468
Antal akut aflyste ankomster, som henføres til operatøren (andel i procent)*	3126 (48,0%)
Bod for akut aflyste ankomster, kr.**	4,6 mio. kr.

*Kilde: Opgørelser fra GoCollective.

**Kilde: Opgørelser fra Transportministeriet.

Af Tabel 3.5 fremgår antal akut aflyste ankomstregistreringer i alt – det vil sige situationer hvor både GoCollective, Banedanmark og andre forhold har været årsag til aflysninger af tog.

Desuden fremgår antal akut aflyste ankomster, som henføres til operatøren - det vil sige antal aflyste ankomster per registreringsstation, der skyldes forhold hos GoCollective.

Af tabellen fremgår desuden størrelsen af den bod, som omfanget af akutte aflyste ankomstregistreringer har givet anledning til.

3.1.5. Kundetilfredshed

Tabel 3.6 | Kundetilfredshed på en skala fra 1-10, GoCollective

	2025
Første halvår (oktober 2024 til marts 2025)*	7,3
Andet halvår (april 2025 til september 2025)*	7,4
Bonus kundetilfredshed, mio. kr.**	2,9 mio. kr.

*Kilde: Opgørelser fra GoCollective.

**Kilde: Opgørelser fra Transportministeriet.

Note: Bod/bonus bestemmes på baggrund af det vægtede gennemsnit af GoCollectives kundetilfredshedsmålinger pr. halvår: Er kundetilfredsheden fra og til, men ikke 3,1, gives en bod på 2,5 % af tilskuddet pr. halvår. Er kundetilfredsheden fra og med 3,1 og op til, men ikke 3,9, gives en bod på 1,5 % af tilskuddet pr. halvår. Er kundetilfredsheden fra og med 3,9 og op til, men ikke 4,7, gives en bod på 0,75 % af tilskuddet pr. halvår. Er kundetilfredsheden fra og med 4,7 og op til, men ikke 5,9, foretages ingen regulering af tilskuddet pr. halvår. Er kundetilfredsheden fra og med 5,9 og op til, men ikke 6,7, gives en bonus på 0,75 % af tilskuddet. Er kundetilfredsheden fra og med 6,7 og op til, men ikke 7,5, gives en bonus på 1,5 % af tilskuddet pr. halvår. Er kundetilfredsheden fra og med 7,5 og derover, gives en bonus på 2,5 % af tilskuddet pr. halvår. Jf. Bilag 9 pkt. 3.2.

GoCollective er forpligtet til hvert halve år at afdække kundetilfredsheden på baggrund af spørgeskemaer, som udleveres blandt passagererne.

Af Tabel 3.6 fremgår resultatet af disse halvårlige kundetilfredshedsundersøgelser, ligesom størrelsen af bonus fremgår.

3.1.6. Kontraktbetaling

Tabel 3.7 | Kontraktbetaling, GoCollective

	2025
Kontraktbetaling, mio. kr.*	196,4 mio. kr.
Kr. pr. realiseret togkilometer**	18,5 kr.

* Den udbetalte kontraktbetaling til GoCollective for 2025 fremgår af Transportministeriets opgørelser.

**Udregnet som kontraktbetaling divideret med det realiserede antal togkilometer, jf. Tabel 3.2.

Af Tabel 3.7 fremgår det beløb, som GoCollective har modtaget i kontraktbetaling i 2025.

3.2. DSB-kontrakten 2023-2033

DSB-kontrakten er, med hjemmel i PSO-forordningens Artikel 5, stk. 6, tildelt DSB uden forudgående udbud. Kontrakten omfatter både fjern- og regionaltogtrafikken, S-togtrafikken

DSB-kontrakten omfatter alle aktiviteter, der er nødvendige for at gennemføre togtrafikken, herunder personbefordring med tog, vedligeholdelse og klargøring af det rullende materiel samt drift og vedligeholdelse af stationer.

For så vidt angår S-togtrafikken omfatter DSB-kontrakten de strækninger i Hovedstadsområdet, som er vist nedenfor på kortet.



For så vidt angår fjern- og regionaltogetrafikken omfatter DSB-kontrakten de røde strækninger, som er vist nedenfor på kortet.



Kontrakten er en nettokontrakt, hvor DSB modtager billetindtægterne.

Med kontrakten kan DSB ikke ifalde bod for lav kundetilfredshed, og der er tilsvarende ikke bod og bonus på punktlighed.

DSB-kontrakten findes på Transportministeriets hjemmeside og kan tilgås via [dette link](#).

Desuden kan der læses mere om DSB-togtrafikken samt DSB's rapporteringer på [DSB's hjemmeside](#).

Tabel 3.8 | Fakta om kontrakten mellem DSB og Transportministeriet om S-togtrafikken og fjern- og regional-togtrafikken.

DSB 2023-2033	
Operatør*	DSB
Kontraktens driftsperiode*	15. december 2023 - 10. december 2033
Kontraktform*	Nettokontrakt
Strækninger*	S-togtrafikken: Hellerup-København H-Valby, Dybbølsbro-Køge, Valby-Høje Taastrup, Valby-Vanløse-Frederikssund, Svanemøllen-Ryparken-Farum, Hellerup-Hillerød, Hellerup-Klampenborg, Hellerup-Flintholm-Ny Ellebjerg (Ringbanen) Fjern- og regionaltogtrafikken: Helsingør-København H-Københavns Lufthavn, København H-Odense-Århus, Roskilde-Kalundborg, Ringsted-Nykøbing Falster, Snoghøj-Kolding, Fredericia-Kolding, Kolding-Esbjerg, Lunderskov-Tinglev-Sønderborg, Tinglev-Padborg, Vejle-Herning-Struer
Litra der benyttes i driften**	S-togtrafikken: SA (8-vognstog) og SE (4-vognstog) Fjern- og regionaltogtrafikken: EB, MF, MG, ER (togsæt), IC1 og B (dobbelt-dækkervogne)

*Kilde: Kontrakten mellem DSB og Transportministeriet.

**Kilde: 'Tog i drift' fra DSB's hjemmeside.

3.2.1. Produktion

Tabel 3.9 | Produktion, DSB - 2025

	S-togtrafikken 2025	Fjern- og regional-togtrafikken 2025	I alt i 2025
Planlagte togkilometer	15,2 mio. km	35,7 mio. km	50,9 mio. km
Realiserede togkilometer*	15,0 mio. km	34,2 mio. km	50,2 mio. km

*Kilde: Opgørelser fra DSB.

Af Tabel 3.9 fremgår det planlagte antal togkilometer og det realiserede antal togkilometer for S-togtrafikken henholdsvis fjern- og regionaltogtrafikken. Forskellen mellem tallene skyldes planlagte og uplanlagte aflysninger, som blandt andet kan skyldes sporarbejder, signalproblemer og fejl på togene.

3.2.2. Passagertal

Tabel 3.10 | Passagertal, DSB - 2025

	S-togtrafikken 2025	Fjern- og regional-togtrafikken 2025	I alt i 2025
Passagertal pr. år*	111,1 mio.	59,9 mio.	171,0 mio.

*Kilde: Opgørelser fra DSB.

Af Tabel 3.10 fremgår antallet af passagerer i 2025 fordelt på S-togtrafikken og fjern- og regionaltogtrafikken samt det samlede antal af passagerer 2025.

3.2.3. Punktlighed

Tabel 3.11 | Kundepunktlighed, DSB

	S-togtrafikken 2025	Fjern- og regionaltogtrafikken 2025
Total for hele året*	94,1%	73,2%
Minimumskrav**	92,4%	75,0%

*Kilde: Opgørelser fra DSB.

Af Tabel 3.11 fremgår den opnåede kundepunktlighed i S-togtrafikken henholdsvis fjern- og regionaltogtrafikken. Ved at sammenholde kundepunktligheden for hele året med minimumskravet for 2025, fremgår det, at DSB har overholdt kontraktens minimumskrav for så vidt angår S-togtrafikken, men ikke for så vidt angår fjern- og regionaltogtrafikken. I henhold til DSB-kontrakten er et tog forsinket, hvis det afgår senere end 2:59 minutter i forhold til gældende køreplan.

3.2.4. Antal aflyste ankomster

Tabel 3.12 | Antal aflyste ankomster, DSB

	S-togtrafikken 2025	Fjern- og regionaltogtrafikken 2025	I alt i 2025
Antal aflyste ankomster i alt*	111.989	19.454	131.443
Antal aflyste ankomster, som henføres til operatøren (andel i procent)*	24.638 (22,0%)	6.751 (34,7%)	31.389 (23,9%)

*Kilde: Opgørelse fra DSB.

Af Tabel 3.12 fremgår antal aflyste ankomster i alt. Det vil sige aflysninger, hvor både DSB, Banedanmark og eksterne forhold har været årsag til aflysninger. Derudover fremgår antallet af aflyste antal ankomster, der skyldes forhold hos DSB samt andelen i procent i parentes.

3.2.5. Kundetilfredshed

Tabel 3.13 | Kundetilfredshed på en skala fra 1-10, DSB

	S-togtrafikken 2025	Fjern- og regionaltogtrafikken 2025
Første halvår*	7,86	8,23
Andet halvår*	7,68	8,15
Kontraktkrav	7,5	7,6

*Kilde: DSB's opgørelser.

DSB er forpligtet til hvert halve år at afdække kundetilfredsheden på baggrund af spørgeskemaer, som udleveres blandt passagererne i S-togtrafikken og fjern- og regionaltogtrafikken. Af Tabel 3.13 fremgår resultatet af disse halvårslige kundetilfredshedsundersøgelser.

3.2.6. Kontraktbetaling

Tabel 3.14 | Kontraktbetaling, DSB

	I alt i 2025
Kontraktbetaling, mio. kr.*	3.630,7 mio. kr.
Kr. pr. realiseret togkilometer, i alt**	72,3 kr.

*Opgørelser fra Transportministeriet.

**Udregnet som kontraktbetaling divideret med det realiserede antal togkilometer, jf. Tabel 3.9.

Af Tabel 3.14 fremgår beløbet, som DSB har modtaget i kontraktbetaling i 2025. Desuden fremgår tilskudskroner pr. realiseret togkilometer af tabellen.

ISBN: 978-87-93292-90-1

Transportministeriet
Frederiksholms Kanal 27F
1220 København K