



Transport-, Bygnings-
og Boligministeriet

Mobilitet, bolig og byggeri, der skaber værdi

Transport-, Bygnings- og Boligministeriets
strategiske grundlag



Mobilitet, bolig og byggeri, der skaber værdi
Transport-, Bygnings- og Boligministeriets strategiske grundlag

Udgivet af: Transport-, Bygnings- og Boligministeriet
Frederiksholms Kanal 27
1220 København K

Udarbejdet af: Transport-, Bygnings- og Boligministeriet
2017

ISBN, netversion: 978-87-93292-21-5

INDHOLD

TRANSPORT-, BYGNINGS- OG BOLIGMINISTERIETS MISSION	5
TRANSPORT-, BYGNINGS- OG BOLIGMINISTERIETS VISION	7
Et vejnet der imødekommer efterspørgslen	7
En moderne jernbane.....	7
Sammenhængende kollektiv trafik	7
Et miljøvenligt og sikkert transportsystem og byggeri.....	7
Ejendomme der giver gode rammer til arbejde og læring.....	7
Gode rammebetingelser	7
Bidrag til et effektivt boligmarked	7
TRANSPORT-, BYGNINGS- OG BOLIGMINISTERIETS STRATEGI	9
Mere velfungerende infrastruktur, statsligt byggeri og alment bolig byggeri for pengene	10
Mere tilgængeligt, punktligt og sammenhængende transportsystem og flere tilfredse kunder og borgere	11
Enkel regulering, der understøtter velfungerende transportmarkeder, transportsystemer og trafikafvikling samt en velfungerende byggesektor, almen boligsektor og privat udlejningsektor	12
Velunderbygget rettidig planlægning og udvikling, der understøtter samfundets vækst	14
Effektive organisationer, der leverer til aftalt tid, kvalitet og økonomi samt samarbejder med hinanden og vores interessenter	15
TRANSPORT-, BYGNINGS- OG BOLIGMINISTERIETS ENHEDER	16
Enheder	16
Styrelser.....	16
Selskaber og virksomheder	16
TRANSPORT-, BYGNINGS- OG BOLIGMINISTERIETS ORGANISATIONSDIAGRAM	19



TRANSPORT-, BYGNINGS- OG BOLIGMINISTERIETS MISSION

Transport-, Bygnings- og Boligministeriets mission er at sikre mobilitet, boliger og byggeri, der skaber værdi for det danske samfund

Transport-, Bygnings- og Boligministeriet skal skabe grundlaget for og sikre gennemførelsen af transport-, bygnings- og boligministerens, regeringens og Folketingets transport-, bygnings- og boligpolitik.

Bygninger og boliger, veje og jernbaner danner rammen om alle danskeres hverdag og mobilitet.

Høj mobilitet og god infrastruktur er en forudsætning for et velfungerende moderne samfund, hvor der skabes vækst og arbejdspladser. Det samme gør sig gældende for velfungerende boliger og velfungerende rammer til de offentlige arbejdspladser.

Mobilitet sikrer frihed og livskvalitet for den enkelte. Dette er nødvendigt for et velfungerende arbejdsmarked og et konkurrencedygtigt erhvervsliv. Det skal være let for borgerne at komme på arbejde og kombinere arbejds- og fritidsliv, ligesom virksomhederne skal let kunne transportere deres varer.

Gode rammer for beboelse og for offentlige arbejdspladser skal tilsvarende bidrage til frihed og livskvalitet for den enkelte.

Mobilitet og byggeri indebærer samtidig omkostninger i form af støj, forurening og ulykker, som skal begrænses mest muligt.

Transport-, Bygnings- og Boligministeriet skal sikre mobilitet, boliger og byggeri, der skaber værdi. Transport-, Bygnings- og Boligministeriet skal forene målet om høj mobilitet med målene om en effektiv transportsektor, en effektiv byggesektor, en effektiv almen boligsektor, en sikker trafikafvikling, velfungerende offentlige arbejdspladser og hensynet til miljøet.



TRANSPORT-, BYGNINGS- OG BOLIGMINISTERIETS VISION

Transport-, Bygnings- og Boligministeriets vision er, at Danmark har transportsystemer, bygninger og boliger, der løser samfundets behov på en effektiv, konkurrencedygtig, sikker og miljøvenlig måde

Transport-, Bygnings- og Boligministeriets vision er at skabe:

ET VEJNET DER IMØDEKOMMER EFTERSPØRGSLEN

Vejnettet skal være tilgængeligt, effektivt og fremkommeligt, så det er grundlaget for hurtige forbindelser mellem bysamfundene og gode vækstmuligheder for erhvervslivet. Vejnettet skal være robust overfor samfundets stigende efterspørgsel efter vejkapacitet.

Vejkapaciteten skal udbygges der, hvor der i dag er den største trængsel, og der, hvor erhvervs- og samfundsudviklingen fremover kræver det. Med god fremkommelighed og gode opkoblingsmuligheder, skal Danmark bindes tættere sammen.

EN MODERNE JERNBANE

Danmark skal have en moderne jernbane, som er tilgængelig, attraktiv, punktlig, effektiv og miljøvenlig og har kapacitet til at løfte fremtidens behov.

Regeringen vil foretage et serviceeftersyn af Togfonden DK og om nødvendigt tilpasse udrulningen af Togfonden.

SAMMENHÆNGENDE KOLLEKTIV TRAFIK

Den kollektive trafik skal være sammenhængende, punktlig og attraktiv. Det skal være enkelt og ligetil at skifte mellem de kollektive transportformer; bus, metro, letbane, S-tog og regionaltog, på en rejse og brugeren skal opleve et sammenhængende kundefokus, også i forhold til trafikinformation, billetkøb og service.

ET MILJØVENLIGT OG SIKKERT TRANSPORTSYSTEM OG BYGGERI

Høj mobilitet er en forudsætning for vækst og livskvalitet, men høj mobilitet har også negative virkninger på det omgivende miljø.

Samtidig med, at væksten og mobiliteten i samfundet øges, skal transportens negative virkninger begrænses mest mulig gennem vedvarende fokus på transportsikkerhed, luftkvalitet, klimapåvirkning og støj.

Bygninger og boliger danner en vigtig ramme for såvel arbejds- som fritidsliv. Derfor skal de have et sundt indeklima, og de skal være energieffektive og miljøvenlige, så de negative virkninger på miljø og mennesker begrænses mest muligt.

EJENDOMME DER GIVER GODE RAMMER TIL ARBEJDE OG LÆRING

Politiet, domstolene, ministerier og universiteter skal tilbydes gode og omkostningseffektive rammer, så deres ressourcer kan fokuseres på det de er bedst til - deres kerneopgaver. Samtidig skal ejendommene vedligeholdes og udvikles, så de er moderne og opretholder deres værdi.

GODE RAMMEBETINGELSER

Danske transportvirksomheder leverer en meget stor del af mobiliteten og danske byggevirksomheder er vigtig for beskæftigelsen. De skal have gode rammebetingelser til at levere konkurrencedygtig og effektiv transport og et effektivt og produktivt byggeri.

I takt med den øgede globalisering bliver internationale spilleregler og samfærdsel stadig vigtigere. Danmark skal i EU være med til at skabe lige og fair konkurrencevilkår for transport- og byggebranchen.

BIDRAG TIL ET EFFEKTIVT BOLIGMARKED

Gode boligforhold underbygger tryghed og livskvalitet for alle danskere. Regulering og byfornyelse skal bidrage til udviklingen af en effektiv og velfungerende boligsektor.



TRANSPORT-, BYGNINGS- OG BOLIGMINISTERIETS STRATEGI

Sådan realiserer vi visionen:

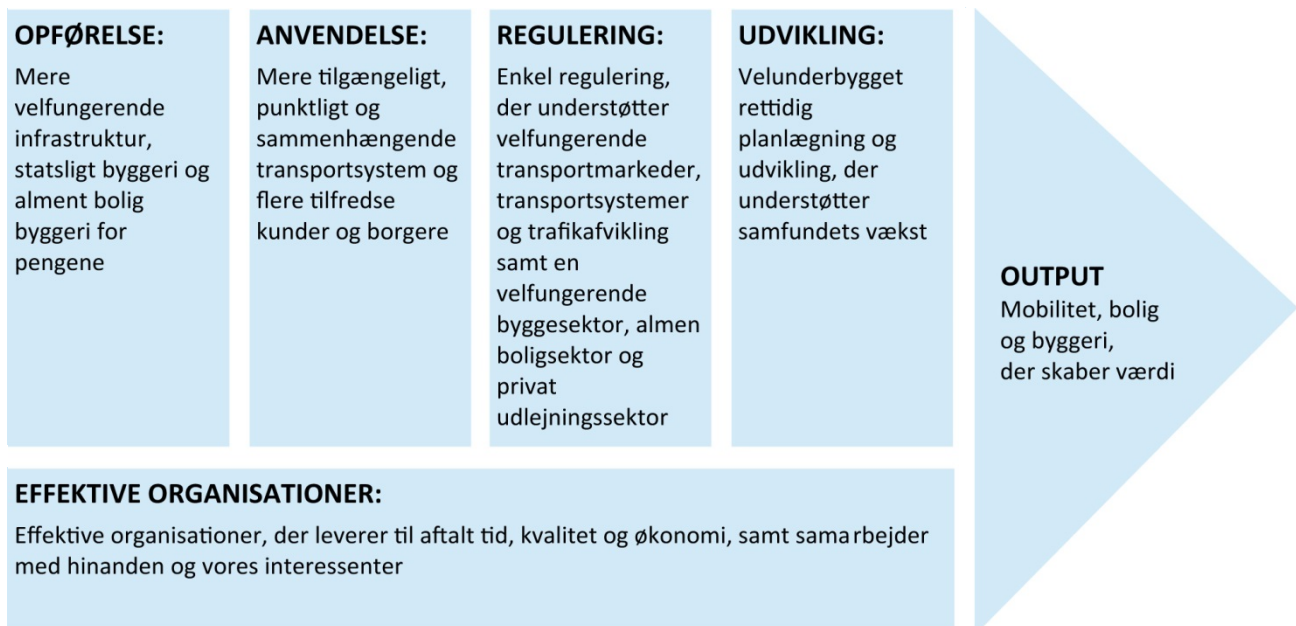
Transport-, Bygnings- og Boligministeriets opgaver er mange og vidt forgrenede. Vi er involverede i planlægning, anlæg, drift og vedligehold samt regulering af og tilsyn med det samlede danske transportsystem. Vi opfører, vedligeholder og administrerer endvidere statens ejendomme samt regulerer rammevilkårene for byggeriet og byggebranchen i Danmark. Vi udvikler og regulerer den almene boligsektor og private boligudlejning og bidrager til byfornyelse. Hvis vi er de bedste på vores område, og vi samarbejder på tværs, skaber vi de optimale muligheder for at realisere vores vision.

Vi har identificeret fem strategiske indsatsområder, som skal skabe en dynamisk ramme for en stor koncern, som dækker et bredt felt af opgaver, der hele tiden er i udvikling. For at realisere vores vision vil vi:

- Sikre mere velfungerende infrastruktur, statsligt byggeri og alment bolig byggeri for pengene for at understøtte et robust vejnet, en moderne jernbane samt at understøtte moderne lokale løsninger til statens institutioner og bidrage til en effektiv almen boligsektor

- Udvikle et mere tilgængeligt, pålideligt og sammenhængende transportsystem for bane, vej og kollektiv trafik og få flere tilfredse kunder og borgere
- Skabe en enkel regulering, der understøtter velfungerende transportmarkeder, transportsystemer og trafikafvikling samt en velfungerende byggesektor, almen boligsektor og privat udlejningssektor
- Gennemføre velunderbygget og rettidig planlægning og udvikling, der understøtter samfundets vækst
- Være effektive organisationer, der leverer til aftalt tid, kvalitet og økonomi samt samarbejder med hinanden og vores interessenter

De strategiske indsatsområder knytter forbindelsen fra den enkelte arbejdsopgave til realiseringen af vores vision. Udmøntningen af de strategiske indsatsområder i ministerområdets mål- og resultatplaner skal være omdrejningspunktet for denne forbindelse – for det er kun når de enkelte styrelser kobler indholdet til deres egen hverdag, at visionen for alvor kan føres ud i livet.





MERE VELFUNGERENDE INFRASTRUKTUR, STATSLIGT BYGGERI OG ALMENT BOLIG BYGGERI FOR PENSJONER

Transport-, Bygnings- og Boligministeriet skal sikre, at den nuværende infrastruktur giver transportsystemerne den bedst mulige regularitet og fremkommelighed, at de nuværende statsbygninger giver de bedst mulige arbejdsbetingelser og at de almene boliger er velfungerende og i god kvalitet.

Transport-, Bygnings- og Boligministeriet skal herudover bidrage til og opføre mere velfungerende infrastruktur, statsligt kontor- og universitetsbyggeri og nye almene boliger for pensionerne.

Transport-, Bygnings- og Boligministeriet skal bidrage til og opføre ny infrastruktur og nyt byggeri til tiden og til prisen, gerne hurtigere og meget gerne billigere, samt altid i den forudsatte kvalitet.

Folketingets partier har i en lang række transportaftaler vedtaget et stort antal vej- og bane anlægsprojekter, som skal danne grundlaget for udbygningen af transportinfrastrukturen i Danmark.

Samtidig har partierne afsat midler til den nødvendige fornyelse og vedligeholdelse af infrastrukturen og de statslige kontor- og universitetsbygninger samt indgået aftaler vedr. den almene boligsektor.

Omfattende modernisering af vej- og jernbanenettet

Konkret betyder de indgåede transportaftaler, at Transport-, Bygnings- og Boligministeriet på nuværende tidspunkt bl.a. skal:

- Etablere ny bane København-Ringsted
- Etablere en ny vej- og jernbane bro over Storstrømmen
- Etablere baneanlæg til den kommende Femern Bælt forbindelse
- Udrulle og etablere signalprojektet i hele landet
- Udbygge motorvejen på strækningen Herning-Holstebro
- Gennemføre en række mindre kapacitetsudbygninger ved Næstved, Kalundborg, Ribe og Haderup
- Etablere en ny fjordforbindelse over Roskilde Fjord ved Frederikssund

Samlet påhviler der ministeriet en omfattende opgave med modernisering af vej- og jernbanenettet i

Danmark. Historien viser samtidig, at den samlede projektportefølje er en dynamisk størrelse og nye projekter kan komme til og projekter kan falde fra.

Moderne statslige kontor- og universitetsbygninger

Transport-, Bygnings- og Boligministeriet skal skabe moderne bygninger til staten. Som led i at realisere dette, skal ministeriet:

- Opføre ny laboratorie- og undervisningsbygning til Københavns Universitet – Niels Bohr Bygningen
- Opføre nyt Statens Naturhistoriske Museum til Københavns Universitet
- Opføre nyt kontorbyggeri som OPP-projekt på Kalvebod Brygge til ministerområdets og statens styrelser

Ansvarlig og rettidig fornyelse og vedligeholdelse

Fornyelses- og vedligeholdelsesindsatsen i forhold til den eksisterende infrastruktur, de eksisterende bygninger og udvalgte boliger skal tilrettelægges, så den set over anlæggenes og bygningernes samlede levetid er økonomisk optimal. Ministeriets indsats skal tilrettelægges effektivt og de politiske beslutninger og udviklede udbudsstrategier og renoveringsplaner implementeres.

Corporate Social Responsibility (CSR)

Transport-, Bygnings- og Boligministeriet vil i det løbende bygge- og anlægsarbejde sikre at:

- Krav om praktikpladser bliver en del af kontrakterne med entreprenørerne på anlægs- og byggeprojekter, hvor ministerområdet er bygherre
- Sociale klausuler og arbejdsklausuler generelt tydeliggøres i anlægs- og byggekontrakterne på ministerområdet
- Krav om praktikpladser fortsat er en del af boligorganisationernes arbejde med entreprenørerne
- Erfaringsudveksling på ministerområdet



MERE TILGÆNGELIGT, PUNKTLIGT OG SAMMENHÆNGENDE TRANSPORTSYSTEM OG FLERE TILFREDSE KUNDER OG BORGERE

Transportsystemer, der fungerer hver eneste dag, er en afgørende vækstfaktor, både i forhold til tilrettelæggelsen af produktionen og i forhold til medarbejdernes tilstedeværelse. Også den bedst mulige sammenhæng til transportsystemerne i landene omkring os, er en afgørende vækstfaktor.

Transport-, Bygnings- og Boligministeriet skal gennem trafikindkøb og produktion udvikle et transportsystem til gavn for borgere og virksomheder.

Mere tilgængelige transportsystemer

Et tilgængeligt transportsystem betyder, at der skal være let og enkel adgang for enhver til transportsystemet, uanset om der er tale om transport i luften, på vandet, på vejen eller på jernbanen.

For at løse denne opgave, vil ministeriet:

- Arbejde for åbne transportmarkeder i dansk og EU regulering
- Sikre fokus på tilgængelighed i trafikløbene
- Skabe bedre forhold for handicappede og gangbesværede
- Sikre, at aktuel trafikinformation på hjemmesider og mobile enheder kan nå helt ud til den individuelle bruger

Mere punktlig transportsystemer

I et punktligt transportsystem har brugeren tillid til transportsystemets regularitet. Transport-, Bygnings- og Boligministeriet vil derfor sikre:

- En god vedligeholdelse af og reinvestering i skinnelegemet
- Udskiftning af det nuværende signalsystem på jernbanen
- En god vedligeholdelse af vejnettet
- Beredskab, der hurtigt genopretter trafikafviklingen i tilfælde af hændelser og ekstremt vejrlig

For at skabe et mere punktligt transportsystem, vil ministeriet herudover:

- Sikre fokus på punktlig i trafikløbene
- Samarbejde med kommuner om at skabe kobling mellem lokale net og hovednettene for både vej og bane

- Skabe bedre kapacitetsudnyttelse i vej- og bane-trafikken

Mere sammenhængende transportsystemer

Transport-, Bygnings- og Boligministeriet vil løbende have fokus på hele transportkæden fra A til B og vil herunder:

- Sikre sammenhæng med andre transportformer i trafikløbene
- Sikre trafikinformation, der går på tværs af de kollektive transportformer
- Fremme samarbejdet mellem de kollektive trafiksselskaber i hovedstadsområdet
- Skabe attraktive stationsområder og parker og rejse muligheder
- Implementere fælles tekniske standarder på EU-plan

Gode rammer for arbejde og læring

Kunder, der er tilfredse med sine lokale løsninger, så de giver gode rammer for arbejde og læring, er vigtigt for Transport-, Bygnings- og Boligministeriet. Tilfredse kunder skabes gennem:

- Dialog om behov og løsninger
- Kompetent og vidende rådgivning
- Effektive og konsekvente leverancer
- Kompetent og kvalificeret ejendoms- og bygherreadministration

Samtidig skal statens bygningsanvendelse med udgangspunkt i SEA-ordningen være effektiv og markedsorienteret samt sikre dynamik i kapitalforvaltningen og effektivitet i brugeres lokale anvendelse.

Gode rammer for boliger og -områder

Ca. 20 pct. af alle danskere bor i dag i en almen bolig. De almene boliger skal være attraktive, og ministeriet vil arbejde for:

- Moderne og velfungerende boliger
- Trygge omgivelser, hvor alle kan færdes
- Flere billigere almene boliger

For de private udlejningsboliger skabes gode rammer gennem enkel regulering og klare rammevilkår.



ENKEL REGULERING, DER UNDERSTØTTER VELFUNKTERENDE TRANSPORTMARKEDER, TRANSPORTSYSTEMER OG TRAFIKAFVIKLING SAMT EN VELFUNKTERENDE BYGGESEKTOR, ALMEN BOLIGSEKTOR OG PRIVAT UDLEJNINGSEKTOR

For at skabe en mobilitet, der giver værdi og effekt til samfundet, skal anvendelsen af transportsystemerne reguleres. Reguleringen skal sikre, at trafikken kan afvikles på en måde, så mobiliteten øges og de negative virkninger nedbringes. Reguleringen skal sikre, at konkurrence foregår på lige vilkår.

Reguleringen af byggeriet, bygnings- og boliganvendelsen skal også skabe værdi og effekt for samfundet.

Rigtig mange af reglerne på transport- og byggeområdet er EU-baserede. Ministeriet skal i EU-sammenhænge arbejde proaktivt for at sikre varetagelsen af danske interesser. Ministeriet skal så tidligt som muligt forsøge at bidrage til og påvirke beslutningerne. Ønsket er så enkle regler som muligt - danske særregler skal undgås.

Enkel regulering

Transportvirksomhederne har det konkrete ansvar for sikkerhed, miljøforhold osv. Hård konkurrence på transportmarkederne gør regelshopping og overholdelse af regler til en konkurrenceparameter.

Den danske byggebranche er underlagt en omfattende og kompleks regulering. Bygge-, entreprenør- og håndværksvirksomhederne har det konkrete ansvar for sikkerhed og miljøforhold såvel som overholdelse af kvalitetsstandarder i byggeriet. Det er en målsætning at skabe et effektivt og produktivt byggeri.

Udviklingen og reguleringen af den almene boligsektor og private udlejningssektor hviler på et komplekst og omfattende lovgrundlag. Lovgrundlaget spænder fra regler vedr. udlejningsvilkår og økonomisk støtte til sociale indsatser. Det er en målsætning at udvikle en mere effektiv og selv bærende almen boligsektor og skabe enkle regler.

Disse forhold stiller store krav til regulering og tilsyn af markederne for at sikre fair og lige konkurrencevilkår for brancherne, herunder flyselskaber, vognmænd, bygge- og entreprenørvirksomheder. Det samme gælder i forhold til den almene boligsektor.

Enkel regulering skal også være med til at sikre, at både den kollektive og private trafik bliver velfungerende og sammenhængende. Klare regler skal give den enkelte borger et klart afsæt for sin ageren i trafikken.

For at understøtte en enkel regulering, vil Transport-, Bygnings- og Boligministeriet:

- Udarbejde regler efter dialog med branchen og relevante interessenter og sikre let tilgængelighed til gældende regler
- Sikre en klar og effektiv myndighedsbehandling
- Afveje reglernes samfundsmæssige, og herunder også driftsøkonomiske, effekt i forhold til reglernes omkostning
- Føre et effektivt tilsyn med virksomhederne

Et miljøvenligt transportsystem og byggeri

Transport-, Bygnings- og Boligministeriet vil arbejde for et miljøvenligt transportsystem, herunder en forbedring af luftkvaliteten og en reduktion af støjen såvel som løsninger i byggeriet, der har fokus på miljøet.

For at indfri dette, vil Transport-, Bygnings- og Boligministeriet:

- Arbejde for fremme af nye løsninger indenfor teknologi, drivmidler, adfærd og effektivisering
- Implementere ændringer af infrastruktur og regler til brug for øget anvendelse af modulvogn-tog og øget totalvægt for lastvognstog
- Arbejde for en reduktion af transport- og byggesektorens CO₂-udledning
- Forbedre støj kortlægningen
- Igangsætte forebyggende initiativer som skinneslibning og udlægning af støjreducerende asfalt
- Igangsætte aflastende initiativer som opsætning af støjskærme og støjisolering af boliger
- Øge fokus på brugen af totaløkonomi i statslige byggeprojekter
- Arbejde for reduktion af ressourceforbruget i byggeprocessen
- Øge brugen af genanvendelige og miljøvenlige materialer

Et sikkert transportsystem og byggeri

Den gode udvikling for trafikikkerheden på vejene, hvor frekvensen af dræbte og tilskadekomne generelt har været faldende, skal fastholdes. Der er derfor bl.a. enighed om, at:

- Forebygge højresvingsulykker, herunder etablere sikre kryds
- Fortsætte ulykkesbekæmpelsen på de såkaldte grå vejstrækninger
- Gennemføre kampagner om adfærd i trafikken
- Gennemføre færdselskontrol

Samtidig er det ministeriets opgave at sikre sammenhæng i initiativerne på færdselsområdet og tænke på tværs af virkemidler som indretningen af

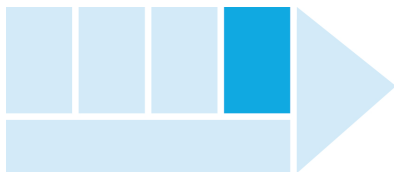
vejene, køretøjerne, lovgivningen og kampagner for at skabe grundlag for endnu bedre trafikikkerhed.

På jernbane- og luftfartsområdet er der i dag et meget højt sikkerhedsniveau. Der skal også fremadrettet være høj sikkerhed, som er i tråd med internationale regler. Indsatsen med sikring af både de sikrede og usikrede overkørsler på banen skal færdiggøres.

Transport-, Bygnings- og Boligministeriet skal fortsat arbejde for at sikre høje tekniske sikkerhedsstandarder i EU forskrifterne.

Bygninger skal opføres og indrettes, så de har en tilfredsstillende sikkerhed i forhold til brand, sikkerhed og sundhed.





VELUNDERBYGGET RETTIDIG PLANLÆGNING OG UDVIKLING, DER UNDERSTØTTER SAMFUNDETS VÆKST

Velunderbygget planlægning

Transport-, Bygnings- og Boligministeriet vil være kendetegnet ved velunderbygget og stærk faglighed i alle dele af planlægningen på ministerområdet.

Det gælder på anlægs- og drifts- og vedligeholdelsesområdet lige fra udarbejdelsen af beslutningsgrundlag til brug for politisk beslutning over tilrettelæggelse af udbud, til projektgennemførelse og opfølgning. Det gælder også i forhold til myndigheds- og lovgivningsprocesser i forhold til borgere, beslutningstagere og andre interessenter.

Transport-, Bygnings- og Boligministeriet vil løbende forbedre de faglige redskaber til brug for planlægning og udvikling på ministerområdet, herunder:

- Fortsætte udviklingen af landstrafikmodellen og andre trafikmodeller
- Fortsætte udviklingen af retningslinjerne for udarbejdelse af samfundsøkonomiske analyser, hvor opgørelsen og afvejningen af projekternes positive og negative virkninger løbende skal udvikles og forfines

Rettidig planlægning

Transport-, Bygnings- og Boligministeriet vil udvise rettidig omhu i planlægning og regulering. Det kræver at vi hele tiden tænker et – og gerne flere – skridt frem. Transport-, Bygnings- og Boligministeriet skal løbende kunne anvise mulige udviklingsmuligheder for det danske samfund.

Ministeriet skal altid kunne levere ideer og forslag til ny infrastruktur, nye transportsystemer, udvikling af den statslige ejendomsportefølje og bedre regulering parat til mulig stillingtagen fra politisk side.

Innovation der skaber udvikling og vækst

Den bedste løsning ligger ikke altid lige for. For at løse de mange udfordringer på ministerområdet, kræver det ofte, at der tænkes anderledes, kreativt og innovativt. Det skal understøttes - der skal i ministeriets enheder også skabes rum til at de gode ideer vokser frem.

Når transport- og byggemarkederne åbner sig internationalt og globalt, giver det virksomhederne muligheder og udfordringer. Evnen til at levere innovative løsninger vil være afgørende. Ministeriets regulering skal understøtte en international udvikling.

Transport-, Bygnings- og Boligministeriet vil som led i udviklingsarbejdet udbygge den gode dialog med virksomhederne og undervisnings- og forskningsmiljøet.



EFFEKTIVE ORGANISATIONER, DER LEVERER TIL AF-TALT TID, KVALITET OG ØKONOMI SAMT SAMARBEJDER MED HINANDEN OG VORES INTERESSETER

Transport-, Bygnings- og Boligministeriet skal sikre en effektiv ressourceanvendelse på tværs af hele ministerområdet.

Transport-, Bygnings- og Boligministeriet bruger og forvalter meget betydelige samfundsmidler og værdier, og det er en vigtig opgave for ministeriet, at vi løbende sikrer, at samfundet får mest muligt for de anvendte ressourcer.

Effektive organisationer

Arbejdet skal organiseres og tilrettelægges så effektivt som muligt. Transport-, Bygnings- og Boligministeriet er et dynamisk område, hvor der – heldigvis – hvert år støder nye opgaver og udfordringer til. Det kræver, at der løbende på alle sagsområder foretages en gennemgang af ressourceforbrug i forhold til de aktuelle og kommende opgaver, der er identificeret.

Transport-, Bygnings- og Boligministeriet ønsker i forhold til effektivitet at måle sig med de bedste på tilsvarende områder. Som led heri vil vi løbende vurdere, hvilke opgaver, der bedst løses in house og hvilke opgaver, der skal løses af eksterne.

I Transport-, Bygnings- og Boligministeriet arbejdes der målrettet med at rekruttere og fastholde velkvalificerede medarbejdere. Vi ønsker at skabe en kontinuert stadig mere positiv udvikling, hvor gode medarbejdere skaber gode resultater, der højner ministeriets fremtoning udadtil og herved tiltrækker endnu bedre medarbejdere.

Samarbejde med hinanden og vores interesser

Transport-, Bygnings- og Boligministeriet arbejder for at skabe ét samlet kontorhus på Kalvebod Brygge til ministerområdets styrelses hovedkontorer. En sådan samling af kompetencerne kan bl.a. bidrage til et endnu bedre tværgående samarbejde med læring og vidensudveksling på mange forskellige områder og niveauer. På ministerområdet arbejdes der med at kortlægge udviklingspotentialet.

På de indre linjer er ministerområdet også i gang med at integrere de nye medarbejdere og fagområder, som fulgte med ved tilblivelsen af først Transport- og Bygningsministeriet og så Transport-, Bygnings- og Boligministeriet.

En betydelig del af de samlede midler på ministerområdet omsættes til direkte aktivitet i den private sektor. Transport-, Bygnings- og Boligministeriet arbejder løbende for at udvikle samarbejdet med leverandører og konkurrencen mellem disse.

Åbent og udadventt ministerområde

Transport-, Bygnings- og Boligministeriet er et åbent og udadventt fagområde med direkte betydning for alle danskernes hverdag og mange funktioner i samfundet. Det forpligter til involvering og lydhørhed.

Det er derfor afgørende, at der som led i Transport-, Bygnings- og Boligministeriets arbejde opretholdes en tæt dialog med borgere, transport-, bygge- og ejendomsbranche, organisationer, kommuner og regioner.

Transport-, Bygnings- og Boligministeriet er også til stede rundt om i landet med kontorer og arbejdssteder, i de tilfælde, hvor lokaliseringen kan understøtte den konkrete opgavevaretagelse.

TRANSPORT-, BYGNINGS- OG BOLIGMINISTERIETS ENHEDER

ENHEDER

Transport-, Bygnings- og Boligministeriets ansvarsområde er bredt og vedrører bygninger, boliger og byggeri, veje og færdsel, de faste forbindelser, baner, kollektiv trafik, havne og lufthavne. Hertil kommer opgaver vedr. postvirksomhed.

Vi repræsenterer således en bred faglig viden. Vi lægger vægt på at bruge hinanden som sparringspartnere for på den måde at skabe de bedste og største resultater. Desuden lægger vi vægt på at samle den faglige viden, så den kan udnyttes bedst muligt.

Vores hovedområder kan illustreres en i ansvarskæde, der viser samspillet mellem mange enheder og eksterne samarbejdspartnere:

1. *Den politiske instans*, der rådgiver transport-, bygnings- og boligministeren i prioriteringen og styringen af den overordnede politik
2. *Myndighederne*, der planlægger og regulerer, afgør tvister og fører tilsyn med
3. *Produktionsvirksomhederne*, der leverer serviceydelser eller ejer, driver og opfører transportanlæg eller ejer, udlejer, driver og får opført ejendomme til
4. *Transportvirksomhederne, byggevirksomhederne, almene boligselskaber m.fl.*, der transporterer gods og passagerer, omdeler post og pakker, opfører og vedligeholder bygninger og boliger til borgere og brugere eller *Universiteter, politi, domstole og ministerier*, der aftager lokale løsninger.

Transport-, Bygnings- og Boligministeriet er overordnet set repræsenteret i alle led af ansvarskæden.

Første og andet led i kæden er rene statslige opgaver, der varetages af Transport-, Bygnings- og Boligministeriet.

I kædens tredje og fjerde led optræder også andre offentlige og private virksomheder og statsejede selskaber og virksomheder. Transport-, Bygnings- og Boligministeriet varetager ikke transportvirksomhed, men varetager det statslige ejerskab af selskaber, der udfører disse opgaver. Transport-, Bygnings- og Boligministeriet varetager ikke byggevirksomhed.

STYRELSER

Transport-, Bygnings- og Boligministeriet er organiseret ved en række større styrelser, såvel som ved en række mindre enheder. Banedanmark og Vejdirektoratet er infrastrukturejere, som skal sikre en god trafikafvikling og sikker drift. Dernæst skal de sikre et effektivt vedligehold og udbygning af infrastrukturen for hhv. vej- og banenettet i Danmark. Bygningsstyrelsen er en udlejnings- og indkøbsorganisation, der udlejer egne og private ejendomme og indkøber bygge-, leje- og driftsydelser på det private marked. Trafik-, Bygge- og Boligstyrelsen og Færdselsstyrelsen varetager myndigheds- og reguleringsopgaverne på tværs af alle transportformerne samt byggeriet og den almene boligsektor.

SELSKABER OG VIRKSOMHEDER

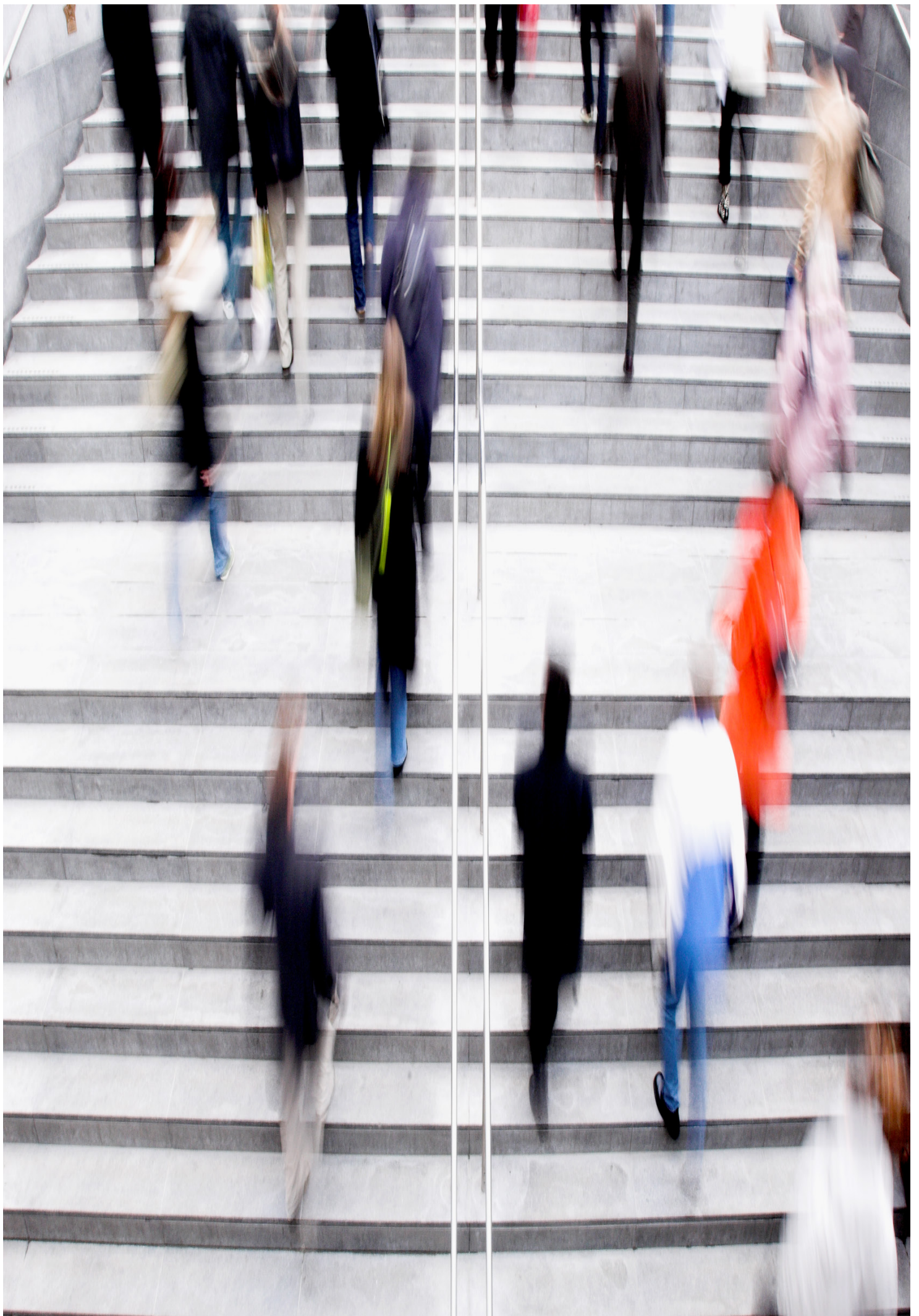
Transport-, Bygnings- og Boligministeriet varetager ejerskabet af et antal store virksomheder og selskaber indenfor transport og kommunikation, som udfører væsentlige samfundsmæssige opgaver. Målt på balancen og omsætningen, hører disse til blandt landets største.

Transport-, Bygnings- og Boligministeriet har tilrettelagt sin opgavevaretagelse med udgangspunkt i anbefalingerne i publikationen "Statens ejerskabspolitik" fra april 2015, som indeholder en række anbefalinger til ejerskabet, som ministeriet har implementeret.

Med den anvendte model, er det som hidtil bestyrelsen, der har ansvaret for ledelsen af virksomheden eller selskabet, mens ministeren som ejer har pligt til at følge med i udviklingen. Omdrejningspunktet for samarbejdet mellem minister og bestyrelse er generalforsamlinger og kvartalsmøder.

Ministeriet har allerede gennem flere år som ejer udøvet et ganske intensivt tilsyn med virksomhederne, og der arbejdes fortsat løbende på at optimere ministeriets arbejde i forhold til ejerskabet. Bl.a. er der for hvert enkelt selskab udarbejdet ejerskabsdokumenter, der bl.a. beskriver formålet med og rationalet for ejerskabet.

Styrelser mv.	Mest politisk instans, jf. pkt. 1	Mest myndighed, jf. pkt. 2	Mest produktiv, jf. pkt. 3	Arbejdsopgaver	Ansatte
Departementet	x			Er ministerens rådgiver. Departementet varetager den overordnede styring og planlægning på ministerområdet.	Ca. 140
Bygningsstyrelsen			x	Ejer, bygger, indkøber, sælger og udlejer ejendomme til politi, domstole, universiteter og ministerier. Sikrer statens ejendomme bliver løbende vedligeholdt og udviklet, og bidrager med analyser til udvikling af den statslige styring og forvaltning indenfor fast ejendom.	Ca. 240
Vejdirektoratet			x	Udarbejder oplæg til infrastrukturplanlægning på vejområdet og varetager vejsektoropgaver. Ansvar for anlæg og drift samt trafikafviklingen på statsvejnettet. Udvikler og vedligeholder regelgrundlaget for vejmyndighedernes forvaltning af vejene og deres anvendelse. Varetager en række myndighedsopgaver i forhold til statsvejnettet.	Ca. 800
Trafik-, Bygge- og Boligstyrelsen		x		Regulerer og udvikler rammevilkårene på vej, bane, havne, luftfart, post, byggeri og den almene boligsektor, lejeboligsektoren samt byfornyelse i overensstemmelse med danske og internationale regler. Udarbejder oplæg til politisk beslutning vedr. infrastrukturplanlægning, regulering af byggeri og bolig mv. Fører tilsyn med civil luftfart. Udsteder transporttilladelser til gods- og buskørselsvirksomhederne. Håndhæver regler for salg og markedsføring af byggevarer. Sikkerhedsmyndighed på jernbane- og havneområdet. Trafik-, Bygge- og Boligstyrelsen driver desuden Bornholms Lufthavn.	Ca. 380
Færdselsstyrelsen		x		Regulerer og fører tilsyn med færdselsområdet, køre- hviletidsregler og bilsynsmarkedet. Udarbejder biltekniske regler og udsteder typegodkendelser til køretøjer. Regulerer kørekort og køreuddannelser. Udarbejder oplæg til politiske beslutninger på områderne. Refererer til Trafik-, Bygge- og Boligstyrelsen.	Ca. 70
Banedanmark			x	Ejer, anlægger og driver det statslige jernbanenet, herunder spor, sikrings- og trafik anlæg, broer, strøm- og teleanlæg samt perroner. Banedanmark afsætter sit produkt, jernbanekanaler, til togselskaberne.	Ca. 2.200
Havarikommissionen for civil luftfart og jernbane		x		Forestår undersøgelser af flyvehændelser og –havarier og ulykker i forbindelse med jernbanetransport.	Ca. 15
Havarikommissionen for vejtrafikulykker		x		Foretager dybdeanalyser af udvalgte ulykkestyper med henblik på at forbedre vidensgrundlaget omkring vejtrafikulykker.	Ca. 4
Kommissariatene ved statens ekspropriationer		x		Prøver anlægsmyndighedernes projekter, gennemfører ekspropriationer samt fastsætter og udbetaler erstatninger og godtgørelser.	Ca. 10
Taksationssekretariatet		x		Betjener de tre statslige taksationskommissioner og de syv kommunale overtaksationskommissioner med sekretariatsopgaver. Refererer til Trafik-, Bygge- og Boligstyrelsen.	Ca. 5



TRANSPORT-, BYGNINGS- OG BOLIGMINISTERIETS ORGANISATIONSDIAGRAM

Transport-, bygnings- og boligministeren

Departementet

Styrelser

Trafik-, Bygge- og Boligstyrelsen

Banedanmark

Vejdirektoratet

Bygningsstyrelsen

Færdselsstyrelsen

Selskaber og virksomheder

Bornholmstrafikken Holding A/S

DSB

Metroselskabet I/S

Naviair

PostNord AB

Sund & Bælt Holding A/S

Udviklingselskabet By & Havn I/S

Ring 3 Letbane I/S

Fjordforbindelsen Frederikssund

Nævn og råd mv.

Havarikommisionen for Civil Luftfart og Jernbane

Havarikommisionen for Vejtrafikulykker

Havneklagenævnet

Jernbanenævnet

Rådet for Offentlige Bygherrer

Kommissarius i Jylland

Kommissarius på Øerne

Taksationssekretariatet

Vejtransportrådet

Færdselssikkerhedskommissionen

Rådet for Sikker Trafik

Center for Boligsocial Udvikling

ISBN netudgave: 978-87-93292-21-5

Transport-, Bygnings- og Boligministeriet
Frederiksholms Kanal 27F
1220 København K
Telefon 41 71 27 00
trm@trm.dk
www.trm.dk